

# **ART. 57402**

**ISTRUZIONI PER L'INSTALLAZIONE**



## AVVERTENZE

Leggere attentamente le seguenti istruzioni.

Le avvertenze nel presente manuale devono essere osservate congiuntamente al MANUALE D'USO - Sezione 2. Leggere e conservare il presente manuale in ogni sua parte per tutta la durata di vita del prodotto, comprensivamente di prova d'acquisto e garanzia (MANUALE D'USO Sezione 2).

Utilizzare solo prodotti forniti a corredo o raccomandati.

Prima dell'installazione pulire accuratamente l'area di lavoro da polvere e trucioli. Non esporre il prodotto ad acqua, intemperie, elevate temperature o forti campi elettromagnetici. Non installare in ambienti esplosivi o in presenza di vapori infiammabili: rischio per la sicurezza.

Si raccomanda di affidare l'installazione della parte elettrica a personale esperto. Non eseguire modifiche o riparazioni alle componenti elettriche o elettroniche. Verificare la corretta messa a terra in caso di collegamento alla rete elettrica.

Si raccomanda di smaltire gli imballaggi negli appositi contenitori.



**OPERA s.r.l.** - tutti i diritti riservati

## UNBOXING

Aprire la confezione ed estraete il dispositivo 57402. Il kit presente contiene:

- A. 1 x unità 57402
- B. 1 x Sensore di stato (parte cablata, lunghezza cavo: 4 m)
- C. 1 x Sensore di stato (parte non cablata)
- D. 2 x Pad biadesivi per il montaggio dei sensori di apertura anta
- E. 1 x Pad biadesivo per il montaggio dell'unità 57402
- F. 1 x Cavo di alimentazione (USB A | lunghezza 30 cm)
- G. 1 x Cavo di controllo (lunghezza 1 m)
- H. 1 x Manuale d'installazione
- I. 1 x Fondo della confezione
- J. 1 x Esterno della confezione
- K. 1 x Alimentatore USB.



### ATTENZIONE

**Prima di procedere con l'installazione assicurarsi che l'alimentazione del cancello / portone del garage sia completamente staccata e che il sistema non sia alimentato. Se presente un circuit breaker / salvavita, spegnerlo prima di continuare.**

## INSTALLAZIONE

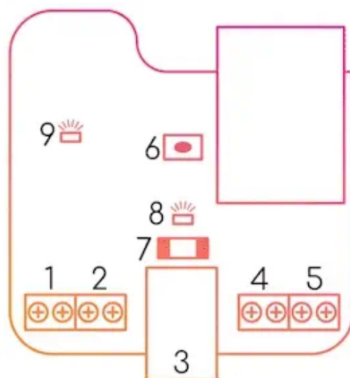
### 1. Rimuovere la scatola di plastica

Servendosi di un cacciavite a croce **rimuovere la vite sul retro dell'unità 57402 e rimuovere la scatola in plastica.**



Il circuito all'interno presenta **il seguente pinout:**

1. **Uscita relé 1** (relé N.A.)
2. **Uscita relé 2** (relé N.A.)
3. **Alimentazione:**  
5 ÷ 32 Vdc | 12 ÷ 24 Vac, min. 100mA
4. **Ingresso 1** (es. ingresso sensore di stato)
5. **Ingresso 2** (es. ingresso campanello)
6. **Tasto RESET**
7. **Fusibile**
8. **Led di feedback**
9. **Led di alimentazione**



## 2. Collegamento alla centralina di controllo del portone / cancello

Collegare l'uscita di controllo dell'unità 57402 ai terminali di ingresso appropriati della centralina di controllo del cancello / portone del garage.

Sulla scheda di controllo da attivare per aprire o chiudere il cancello / portone del garage è presente in alcuni casi una sola coppia di ingressi (ingresso singolo), in altri casi due coppie distinte di ingressi (ingresso doppio).

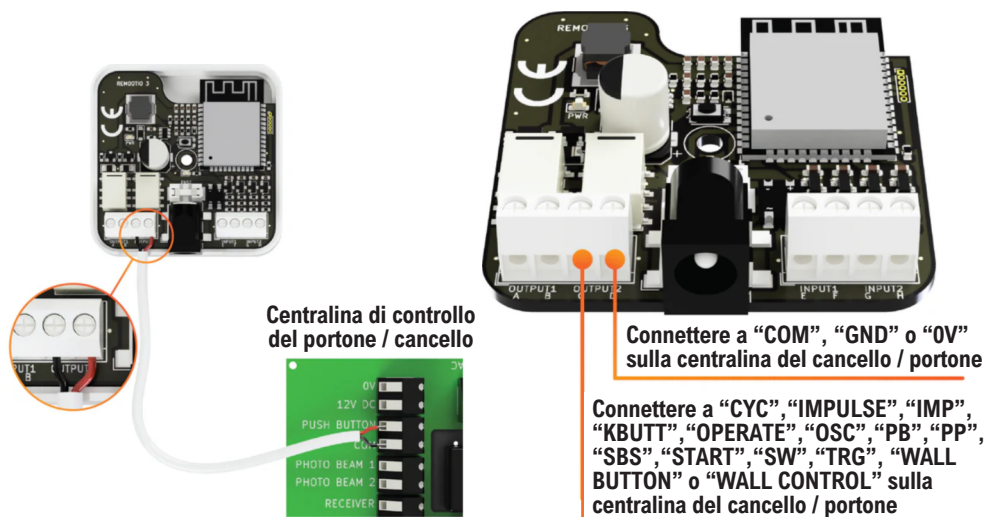
Esistono infatti **due categorie di cancelli / portoni**:

- automazioni comandabili in apertura / chiusura con un **singolo segnale**
- automazioni che necessitano di **due segnali separati**:
  - un segnale per l'apertura
  - un segnale per la chiusura.

### 2a. Centraline ad ingresso singolo

Usare la coppia di fili inclusi per **collegare un'uscita relé dell'unità 57402 al terminale di ingresso appropriato** della centralina del cancello / portone.

Uno dei cavi deve essere collegato al terminale "0V", "GND" o "COM" e l'altro cavo a "CYC", "IMPULSE", "IMP", "KBUTT", "OPERATE", "OSC", "PB", "PP", "SBS", "SS", "START", "STRT", "SW", "TRG", "WALL BUTTON" o "WALL CONTROL" a seconda della convenzione di denominazione del produttore. **Fare riferimento al manuale della centralina.**

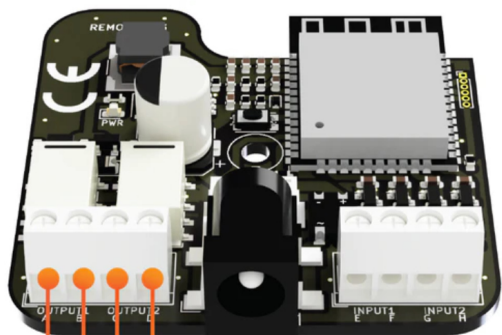
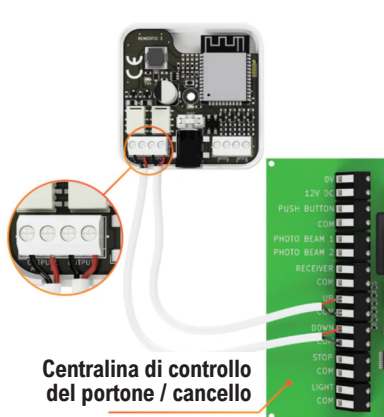


## 2b. Centraline ad ingresso doppio (segnale separato per apertura e chiusura)

Collegare l'uscita relé #1 dell'unità 57402 all'ingresso "apertura" della centralina del cancello / portone del garage e collegare l'uscita relé #2 dell'unità 57402 all'ingresso "chiusura" della centralina.

Nell'app Remootio, al menu delle impostazioni selezionare "configurazione uscite" e scegliere l'opzione "Uscita 1: uscita per aprire | Uscita 2: uscita per chiudere".

**Nota: le uscite relé dell'unità 57402 non sono polarizzate**, pertanto l'ordine di collegamento dei fili allo stesso terminale non è rilevante.



Connettere a "COM", "GND" o "0V" sulla centralina del cancello / portone

Connettere a "UP", "OPEN" o "▲" sulla centralina del cancello / portone

Connettere a "COM", "GND" o "0V" sulla centralina del cancello / portone

Connettere a "DOWN", "CLOSE" o "▼" sulla centralina del cancello / portone



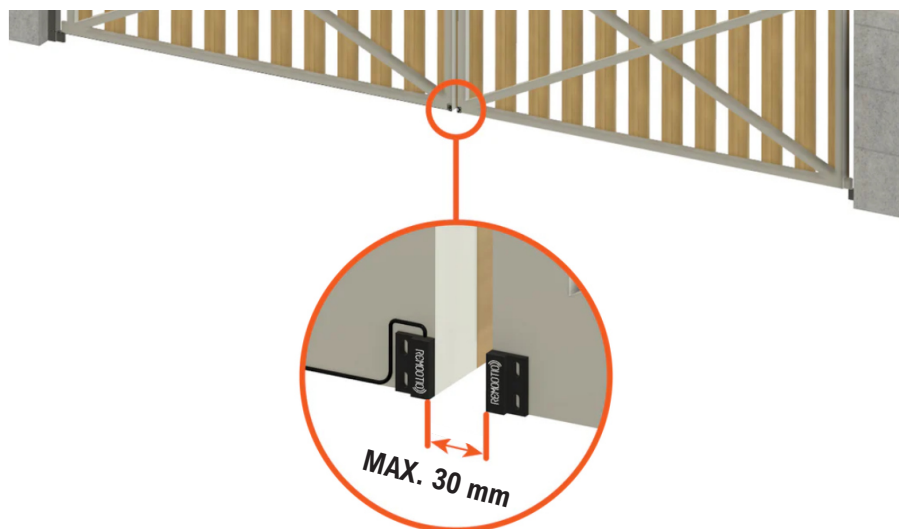
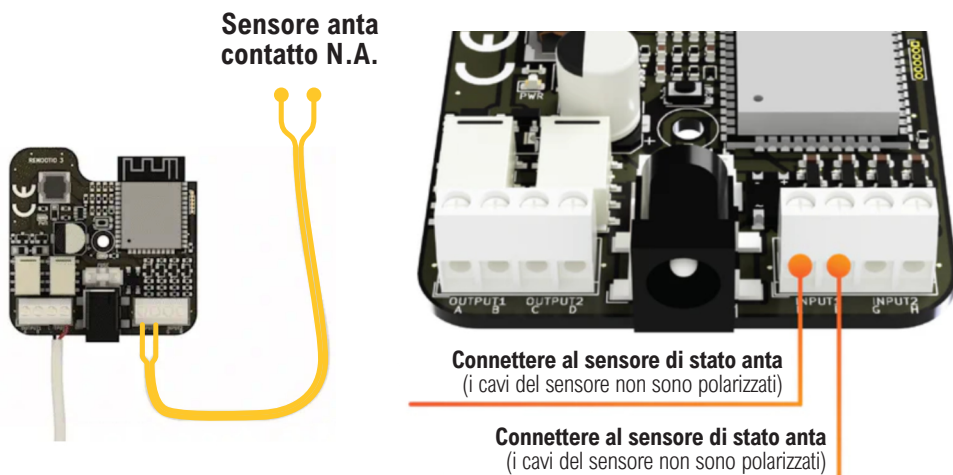
Per maggiori informazioni sulla configurazione delle uscite, visitare:

<https://www.remootio.com/blogs/tutorials/remootio-output-settings>

### 3. Installazione del sensore di stato

Collegare il sensore al terminale 4 (INPUT 1) dell'unità 57402 e usare i pad adesivi inclusi per montare la parte non cablata del sensore sull'anta mobile del cancello / portone del garage in modo che sia a non più di 30 mm dalla parte cablata del sensore quando il cancello o la porta del garage è chiusa.

**Nell'app Remootio**, assicurarsi che l'input "sensore" sia associato all'ingresso a cui il sensore è stato effettivamente collegato sull'unità 57402 (es. INPUT 1).

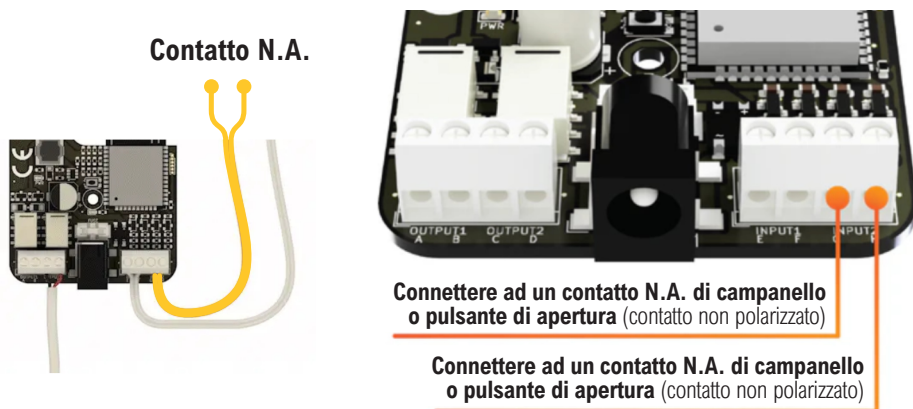


## 4. Connessione ad accessori

È possibile collegare un **pulsante di apertura** o il contatto di un **campanello** all'unità 57402. Per farlo **collegare il sensore al terminale 5** (INPUT 2) dell'unità.

**Nell'app Remootio**, assicurarsi che l'input "sensore" sia associato all'ingresso a cui il sensore è stato effettivamente collegato sull'unità 57402 (es. INPUT 2).

**Nota: gli ingressi dell'unità 57402 non sono polarizzati**, pertanto l'ordine di collegamento dei fili allo stesso terminale non è rilevante.



## 5. Riasssemblare l'unità 57402

Utilizzando un cacciavite a croce **riasssemblare l'unità 57402**. Prestare attenzione a non danneggiare cavi durante l'operazione.

**Applicare il pad biadesivo sul retro dell'unità** come mostrato nell'immagine.





## 6. (opzionale) Incollare l'unità 57402 ad una superficie

Il pad biadesivo consente di **fissare l'unità 57402** ad una qualunque superficie liscia e pulita (es. parete del garage). È inoltre possibile installare -con o senza l'utilizzo del pad adesivo- l'unità all'interno della scatola impermeabile dell'apri cancello.

## 7. Alimentare l'unità 57402



### ATTENZIONE

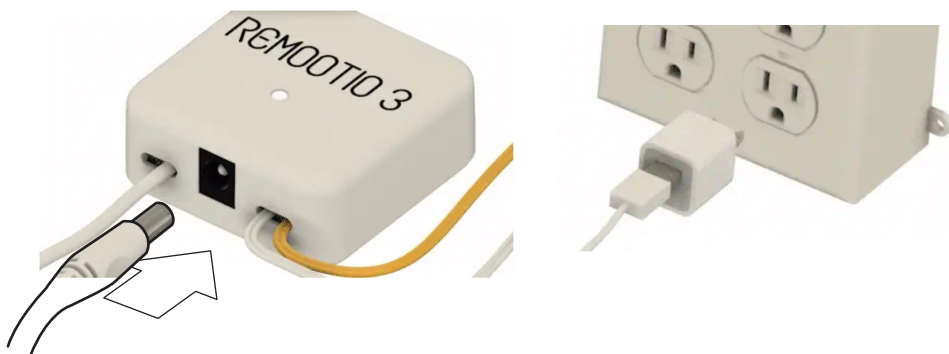
**Assicurarsi che l'alimentazione del cancello / portone del garage sia completamente staccata e che il sistema non sia alimentato. Se presente un circuit breaker / salvavita, spegnerlo prima di continuare.**

L'unità 57402 può essere alimentata in **quattro differenti modalità**:

- 1 - Mediante l'**alimentatore USB fornito**
- 2 - Mediante **centralina del cancello / portone**
- 3 - Mediante **batteria / sistema fotovoltaico** (cancelli ad alimentazione solare)
- 4 - Mediante **alimentatore 230 Vac - 5 Vdc esterno**

### Alimentazione mediante alimentatore USB fornito

Inserire il connettore cilindrico sul lato dell'unità 57402. Inserire quindi il connettore USB tipo A nell'alimentatore fornito, quindi connettere l'alimentatore ad una presa 230 V.

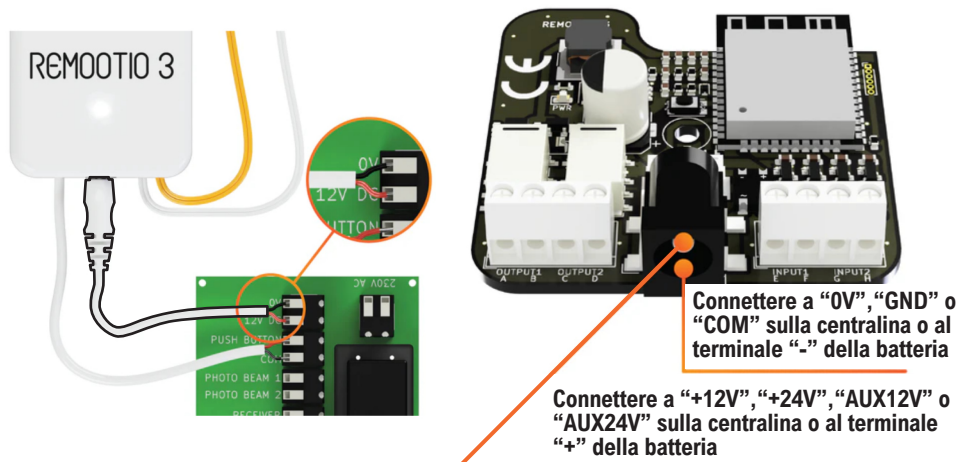


**Nota: si raccomanda l'utilizzo dell'alimentatore e del cavo USB fornito.**

## Alimentazione mediante centralina del cancello / portone

È possibile alimentare l'unità 57402 mediante i terminali presenti sulla scheda elettronica della centralina. Mediante l'utilizzo di un cavo a due poli dotato di connettore "a barilotto" cilindrico  $\varnothing_{int} = 26 \text{ mm}$ ,  $\varnothing_{ext} = 55 \text{ mm}$  (ricavabile dal cavo di alimentazione fornito rimuovendo il connettore USB) **connettere l'ingresso di alimentazione dell'unità 57402 ai terminali della centralina**. In particolare:

- connettere **l'esterno del connettore** "a barilotto" al **negativo (-)**
- connettere **l'interno del connettore** "a barilotto" al **positivo (+)**.



**L'unità 57402 può essere alimentata in corrente continua o alternata.  
Range di tensione accettabile:  $5 \div 32 \text{ Vdc}$  |  $12 \div 24 \text{ Vac}$ .**

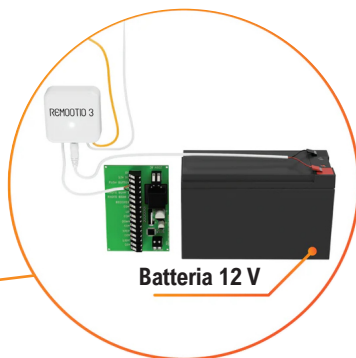
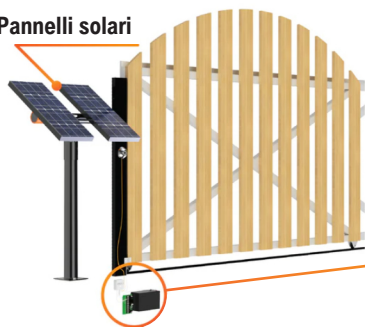
## Alimentazione mediante batteria / sistema fotovoltaico

È possibile alimentare l'unità 57402 mediante batteria di un sistema fotovoltaico se la **tensione della batteria è all'interno del range operativo  $5 \div 32 \text{ Vdc}$** . (Nota: la maggior parte delle batterie utilizzate in cancelli dotati di sistemi solari ha tensione 12V).

Per il collegamento alla batteria valgono le indicazioni fornite al punto precedente.

Alimentata a 12 Vdc, l'unità 57402 consuma in media **~30 mA in modalità normale** e **~15 mA in modalità Low Power** (attivabile dall'app Remootio in Impostazioni > Low Power Mode).

Pannelli solari

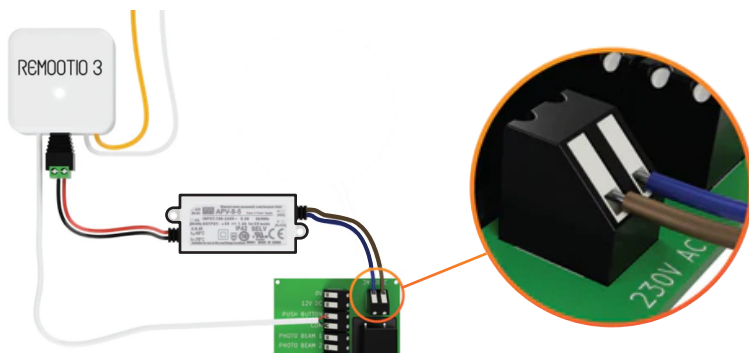


Batteria 12 V

Una tipica batteria da cancello ha una capacità di 7000 mAh. Pertanto 57402 può operare per settimane anche se la batteria non viene ricaricata. Nei sistemi fotovoltaici la batteria viene caricata dal pannello solare, pertanto il sistema può funzionare ininterrottamente durante l'anno senza che essa si scarichi completamente.

### Alimentazione mediante alimentatore 230 Vac - 5 Vdc esterno

In alternativa, se non è presente una presa a muro vicino al cancello o al portone del garage e non c'è modo di alimentare l'unità dalla centralina di controllo, si può utilizzare l'adattatore di alimentazione esterno 110V/230V - 5V mostrato di seguito.



### ATTENZIONE

**Durante l'installazione dell'adattatore di alimentazione, lasciare i cavi precedentemente collegati al loro posto e aggiungere solo i fili blu (Neutro) e marrone (Linea) dell'adattatore di alimentazione ai terminali corrispondenti. L'adattatore di alimentazione APV 8-5 può convertire 110VAC o 230VAC a 5 Volt. Affidare l'installazione dell'alimentatore esterno a professionisti o a persone pienamente formate sui rischi.**

## 8. Scaricare l'app Remootio

Scaricare l'app sul proprio smartphone da App Store o Google Play.



## 9. Impostare l'unità 57402

**Avviare l'app Remootio** e assicurarsi che il Bluetooth del tuo smartphone sia abilitato. **Premere "Configura nuovo dispositivo"** e attendere che l'app Remootio trovi l'unità 57402 e la configuri.

Se l'art. 57402 non è ancora configurato, il led lampeggia circa **due volte al secondo**.

Quando l'unità è configurata con successo, il led lampeggia **una volta ogni 5 secondi**.

Dopo aver configurato il Wi-Fi, il led su 57402 sarà **illuminato continuamente**.

**Il dispositivo 57402 è ora pronto per l'uso.** Assicurarsi di leggere le istruzioni di sicurezza riportate di seguito.



### ISTRUZIONI DI SICUREZZA

**Tenere sempre il cancello / portone del garage in vista e lontano da persone e oggetti fino a quando non è completamente chiuso. NESSUNO DEVE ATTRAVERSARE O STARE SUL PERCORSO DEL CANCELLO O DEL PORTONE DEL GARAGE IN MOVIMENTO.**

**Utilizzare il prodotto unicamente con cancelli o portoni dotati di sensori fotoelettrici (fotocellule) d'ingombro.**



Via Portogallo, 43 - 41122 Modena (MO) - Italy

[www.opera-italy.com](http://www.opera-italy.com)

Tel: **+39 059 451708** e-mail: [info@opera-access.it](mailto:info@opera-access.it)