

# **GATE BOLT**

## **Art. 28720**



**ELETTROPISTONE  
MOTORIZZATO**

Manuale di installazione ed uso



# CARATTERISTICHE TECNICHE

Alimentazione Ø filo minimo 1,5mm	12 - 24 Vac 12 (13,8 min. ) - 24 Vdc Non polarizzata
Corrente di spunto massima	5 A a 15 Vdc (caso peggiore)
Temporizzazione di chiusura automatica all'accostamento dell'anta ( T1 )	Regolabile da 0 a 5 secondi La programmazione di fabbrica è 2 secondi.
Temporizzazione di chiusura automatica senza movimento d'anta ( T2 )	Regolabile da 0 a 4 minuti La programmazione di fabbrica è 5 secondi.
Temporizzazione apertura prolungata di anta (allarme) ( T3 )	Regolabile da 0 a 4 minuti La programmazione di fabbrica è 30 secondi.
Segnalazione stato catenaccio tramite led a bordo	Led bicolore rosso / verde
Segnalazione stato catenaccio esterna tramite morsetto	Contatto di scambio pulito (max 24 Vdc 1A)
Segnalazione movimentazione manuale a mezzo chiave	Led blu acceso con lampeggio veloce
Segnalazione riscaldatore attivo	Led blu acceso con lampeggio lento
Comando di apertura "pulito"	0 V
Comando di apertura con tensione	12 - 24 Vac 12 (13,8 min. ) - 24 Vdc Non polarizzata

## MODALITA' DI FUNZIONAMENTO

1	Automatica ( default )	Richiusura automatica
2	Step by step o bistabile	Un impulso apre un impulso chiude
3	Automatica fail safe ( antipanico )	Richiusura automatica e in caso di mancanza di corrente il catenaccio apre <b>NECESSITA DI CIRCUITO OPZIONALE</b>
4	Step by step o bistabile fail safe ( antipanico )	Un impulso apre un impulso chiude e in caso di mancanza di corrente il catenaccio apre <b>NECESSITA DI CIRCUITO OPZIONALE</b>

### NOTE:

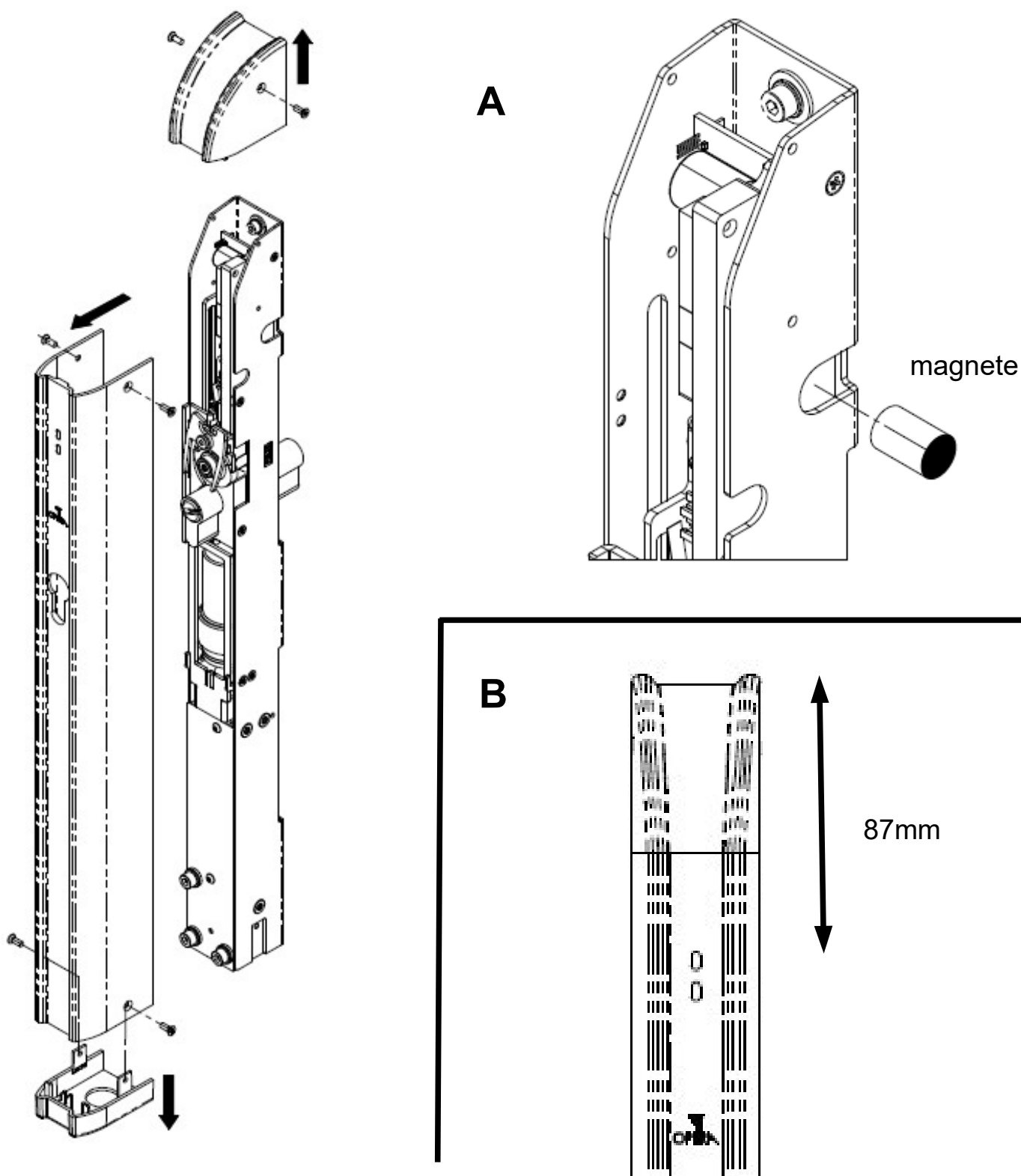
per le specifiche seguire gli schemi di collegamento delle pagine successive

# REGOLAZIONI

La modalità di funzionamento e la regolazione dei tempi sono selezionabili tramite il magnete di programmazione fornito in dotazione con il prodotto.

Queste operazioni possono essere effettuate senza i carter della serratura posizionando il magnete nell'incavo ( figura **A** ) oppure a serratura chiusa misurando 87 mm ( led più alto ) dalla fine del coperchio e appoggiando il magnete alla cover ( figura **B** )

In caso di variazione della regolazione ripetere la procedura.



## MODALITA' DI FUNZIONAMENTO

Prima di alimentare il Legion posizionare il magnete come da figura, dare alimentazione:

1	Automatica ( default )	Led blu 1 lampeggio
4 secondi		
2	Step by step o semiautomatica	Led blu 2 lampeggi
4 secondi		
3	Automatica fail safe ( antipanico )	Led blu 3 lampeggi
4 secondi		
4	Step by step o semiautomatica fail safe ( antipanico )	Led blu 4 lampeggi
4 secondi		
Ricomincia ciclo lampeggi		

Allontanare la calamita nell'arco dei 4 secondi della modalità desiderata.

**ATTENZIONE:** modalità 3 e 4 necessitano della scheda di interfaccia fail safe art.02295.

## REGOLAZIONE T1

Legion alimentato anta chiusa e comando apertura attivo (led verde acceso).

- Monitorare i tempi impostati: avvicinare il magnete per un secondo, il led blu si accende e il led verde effettua tanti lampeggi quanti secondi impostati.
- variare i tempi impostati: avvicinare il magnete e allontanarlo solo al momento desiderato. Il led blu si spegne e il led verde effettua tanti lampeggi quanti secondi da impostare.

Led verde spento	0 secondi
Led verde 1 lampeggio	1 secondo
Led verde 2 lampeggi	2 secondi
Led verde 3 lampeggi	3 secondi
Led verde 4 lampeggi	4 secondi
Led verde 5 lampeggi	5 secondi
Ricomincia ciclo lampeggi	

## REGOLAZIONE T2

Legion alimentato anta chiusa e catenaccio chiuso (comando apertura non attivo, led rosso acceso).

- Monitorare i tempi impostati: avvicinare il magnete per un secondo, il led blu si accende e il led rosso effettua tanti lampeggi quanti secondi impostati.
- variare i tempi impostati: avvicinare il magnete e allontanarlo solo al momento desiderato. Il led blu si spegne e il led rosso effettua tanti lampeggi quanti secondi da impostare.

Led rosso 1 lampeggio	5 secondi
Led rosso 2 lampeggi	10 secondi
Led rosso 3 lampeggi	15 secondi
Led rosso 4 lampeggi	20 secondi
Led rosso 5 lampeggi	25 secondi
Led rosso 6 lampeggi	30 secondi
Led rosso 7 lampeggi	35 secondi
Led rosso 8 lampeggi	40 secondi
Led rosso 9 lampeggi	45 secondi
Led rosso 10 lampeggi	50 secondi
Led rosso 11 lampeggi	55 secondi
Led rosso 12 lampeggi	1 minuto
Led rosso 13 lampeggi lunghi	2 minuti
Led rosso 14 lampeggi lunghi	3 minuti
Led rosso 15 lampeggi lunghi	4 minuti
Ricomincia ciclo lampeggi	

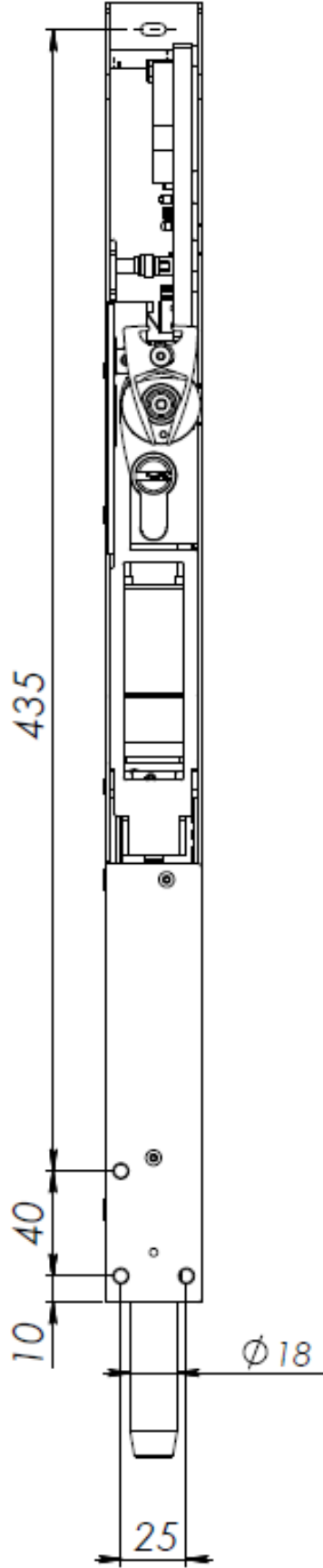
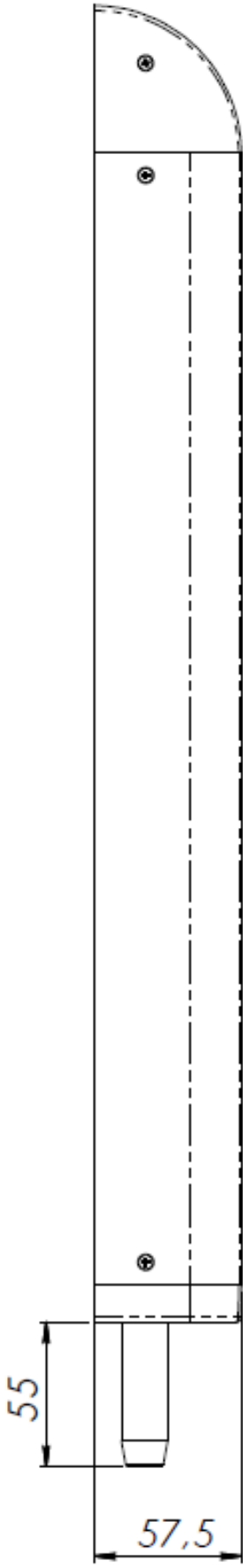
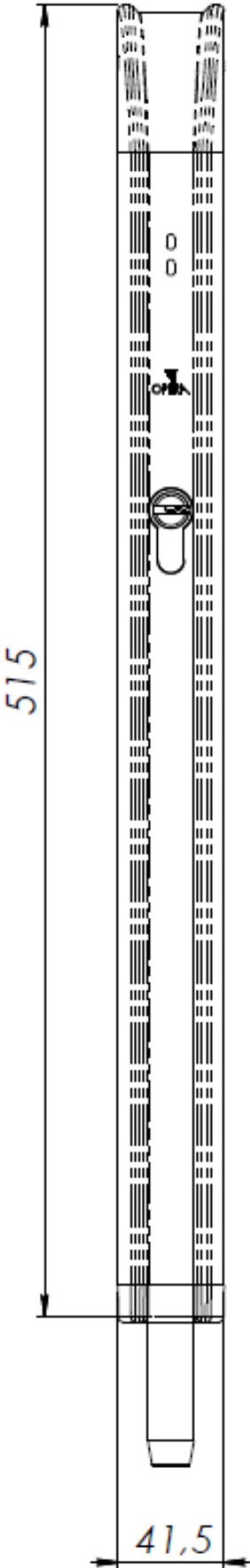
## REGOLAZIONE T3

Legion alimentato catenaccio aperto (comando apertura attivo, led verde acceso) e anta aperta.

- Monitorare i tempi impostati: avvicinare il magnete per un secondo, il led blu si accende e il led arancione effettua tanti lampeggi quanti secondi impostati.
- variare i tempi impostati: avvicinare il magnete e allontanarlo solo al momento desiderato. Il led blu si spegne e il led arancione effettua tanti lampeggi quanti secondi da impostare.

Fare riferimento alla tabella del T2

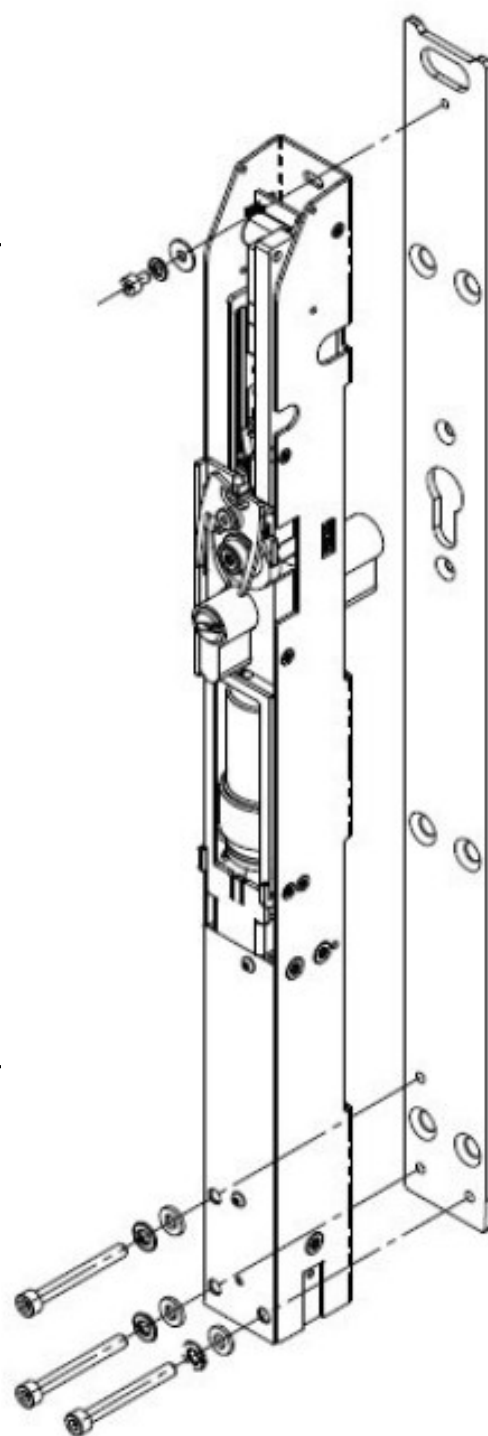
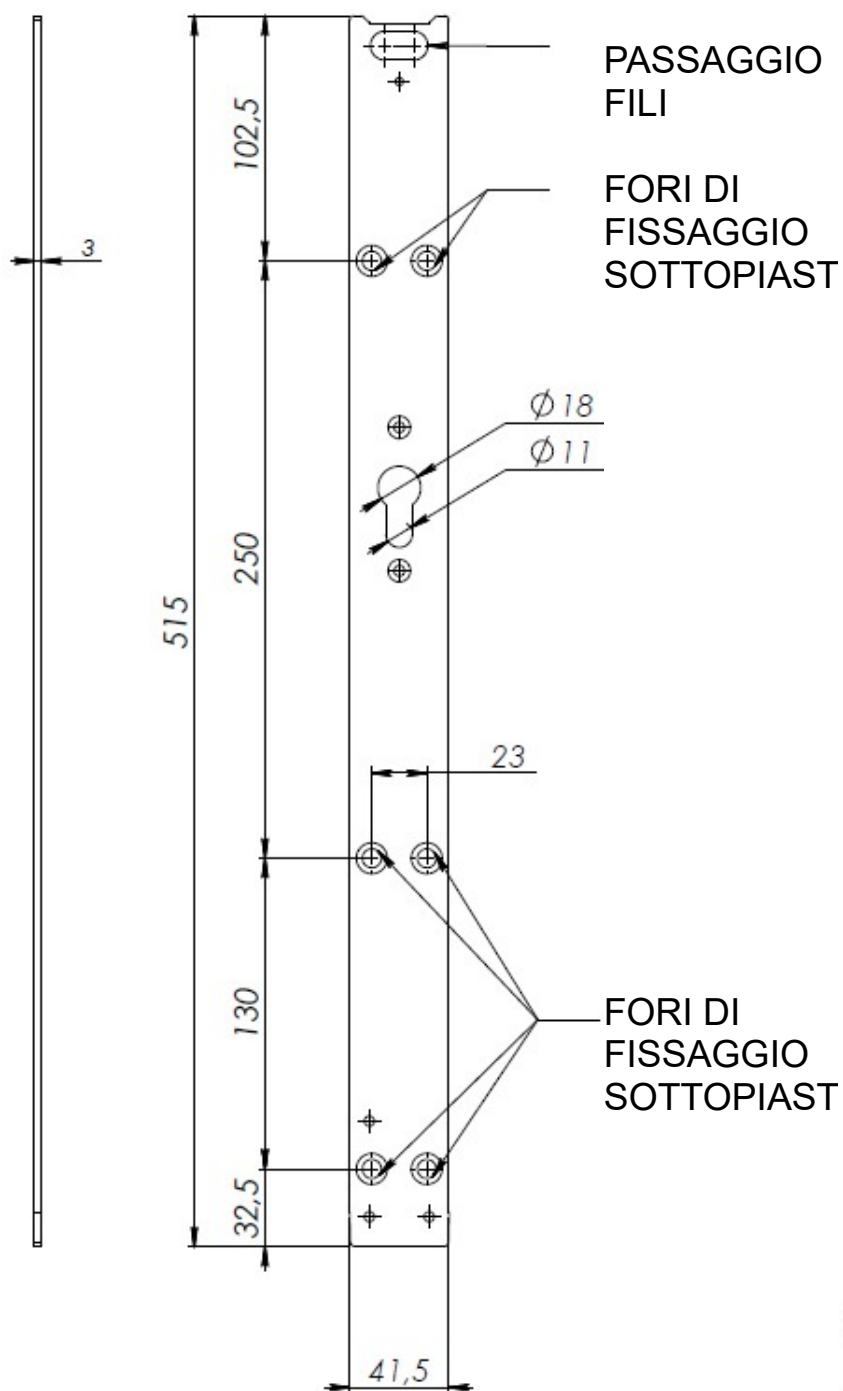
QUOTE



# ACCESSORI

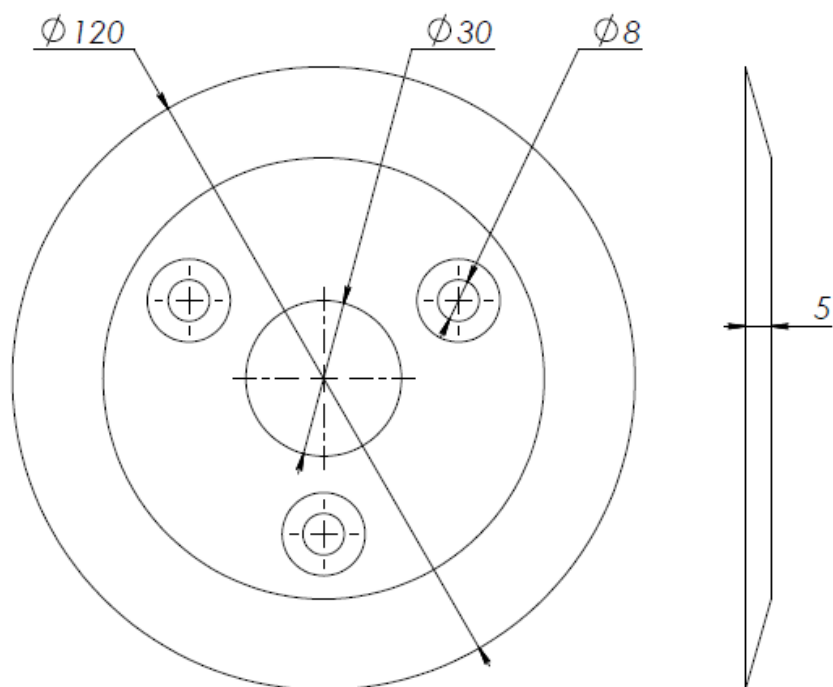
## SOTTOPIASTRA Art. 02287

Fissare la sottopiastra art. 02287 in posizione, e poi avvitare il Legion alla stessa tramite le viti in dotazione.





## CONTROPIASTRA A PAVIMENTO Art.02290

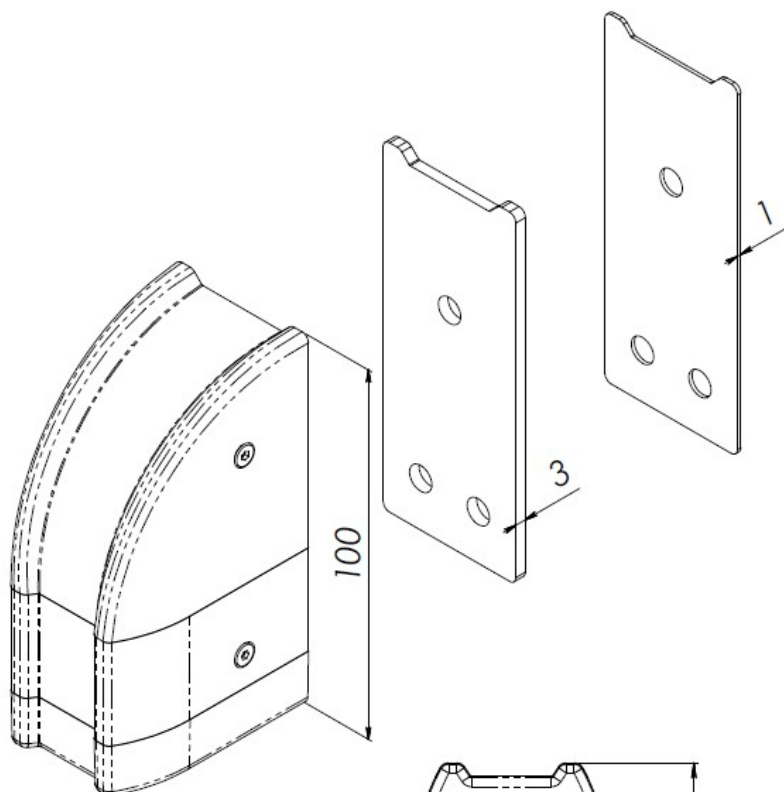


## CONTROPIASTRA

**Art.02291** – Versione Argento

**Art.02291N** – Versione Nero

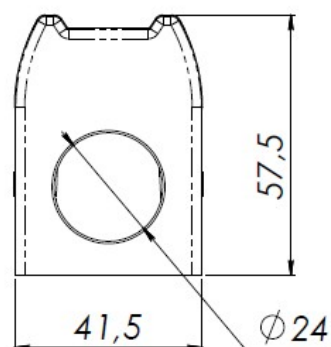
Contropiastra per  
installazione orizzontale  
o verticale verso l'alto



## SPESSORI CONTROPIASTRA

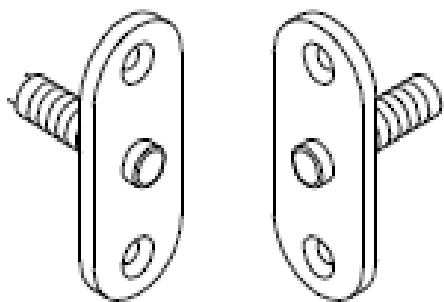
**Art. 02292** - 3 mm

**Art. 02923** – 1 mm

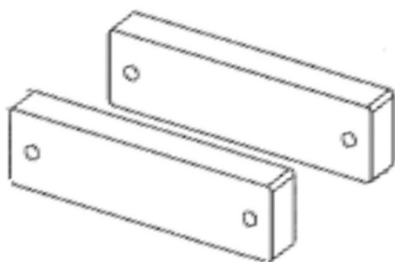


## SENSORI D'ANTA

Art. 02221

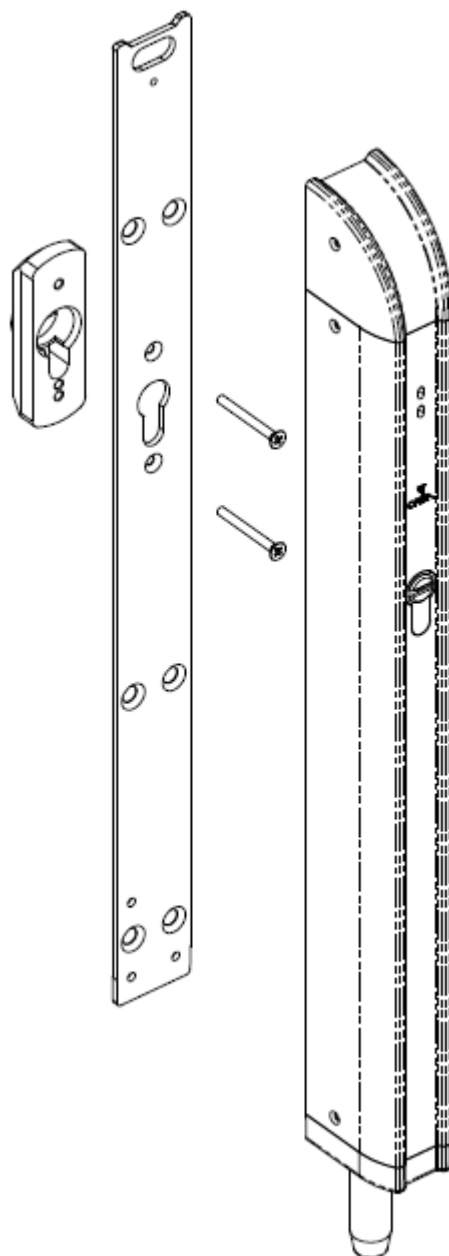
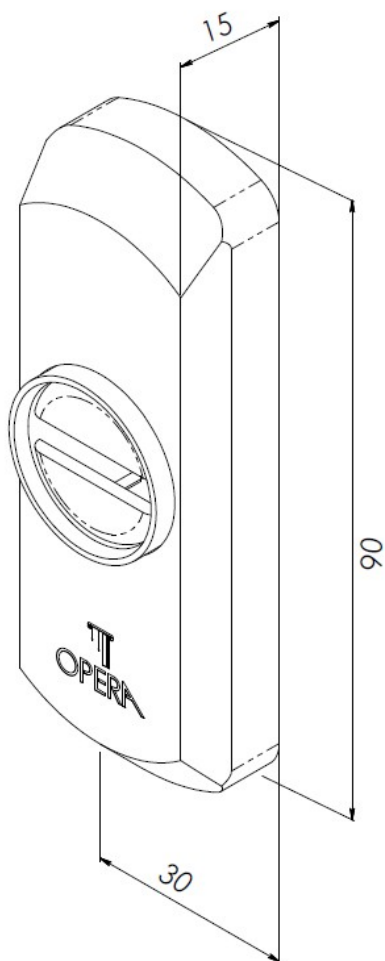


Art. 02223



## DEFENDER Art. 02250LG

Da montare in abbinamento  
alla sottopiastra Art. 02287

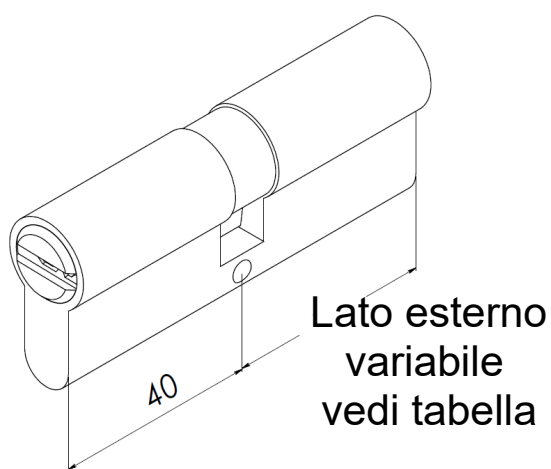


# SOSTITUZIONE O MONTAGGIO CILINDRO

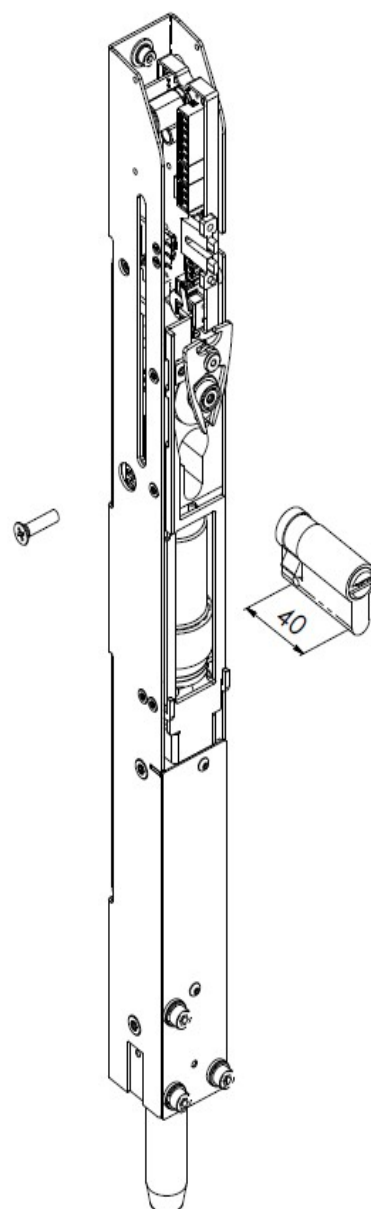
		Lato legion	Lato esterno
Mezzo cilindro	Legion	40 mm	10 mm
Doppio cilindro	Legion	40 mm	Spessore porta + 15 mm
Doppio cilindro	Legion + sottopiastra	40 mm	Spessore porta + 18 mm
Doppio cilindro	Legion + sottopiastra + defender	40mm	Spessore porta + 30 mm

**ATTENZIONE:** Per accedere al foro di fissaggio, il catenaccio deve essere chiuso (fuori), e la chiave sfilata dal cilindro.

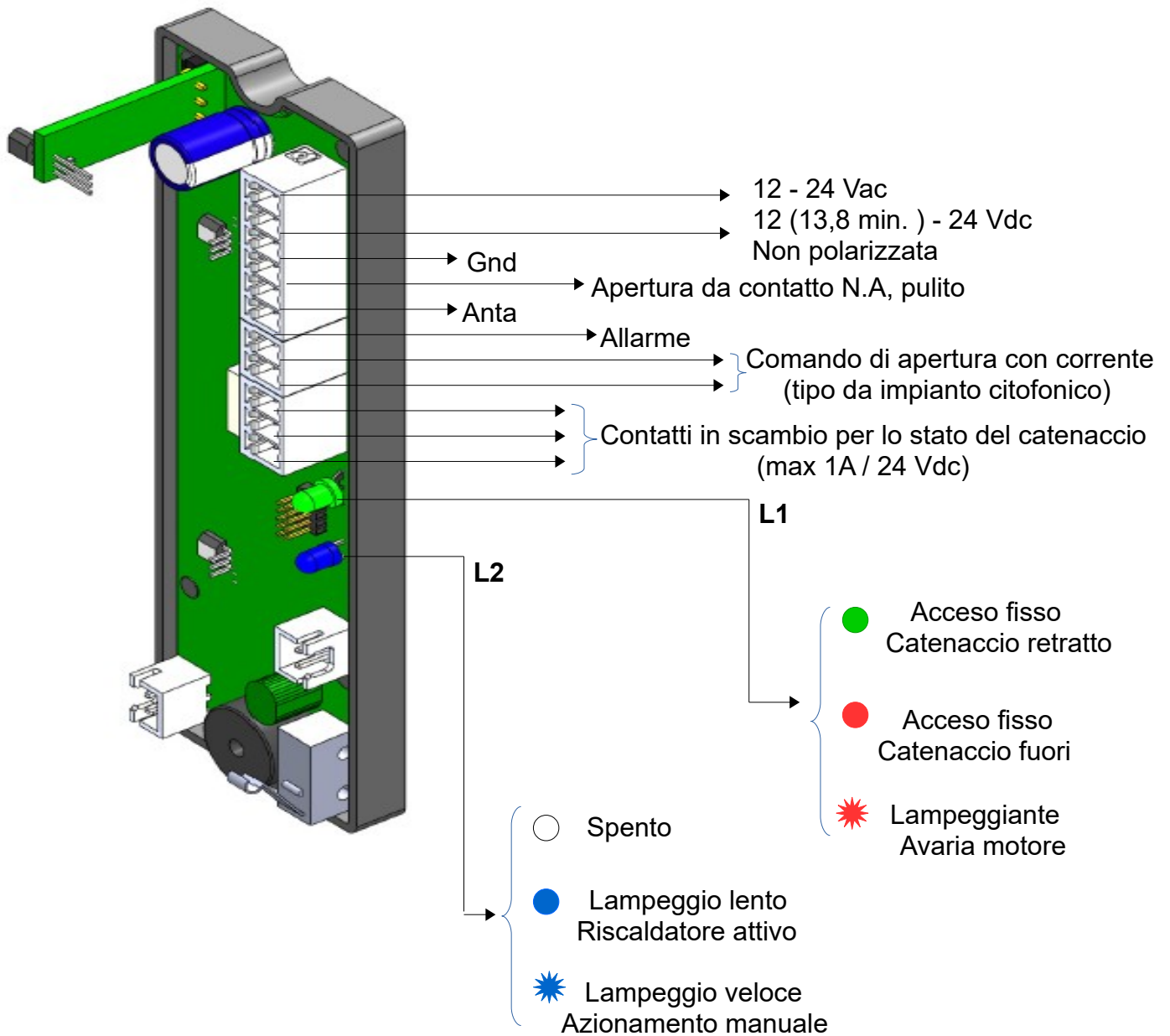
È possibile chiudere la serratura elettricamente, o infilando il cilindro ed eseguire una chiusura manuale tramite la chiave, che dovrà essere poi sfilata.



Lato legion



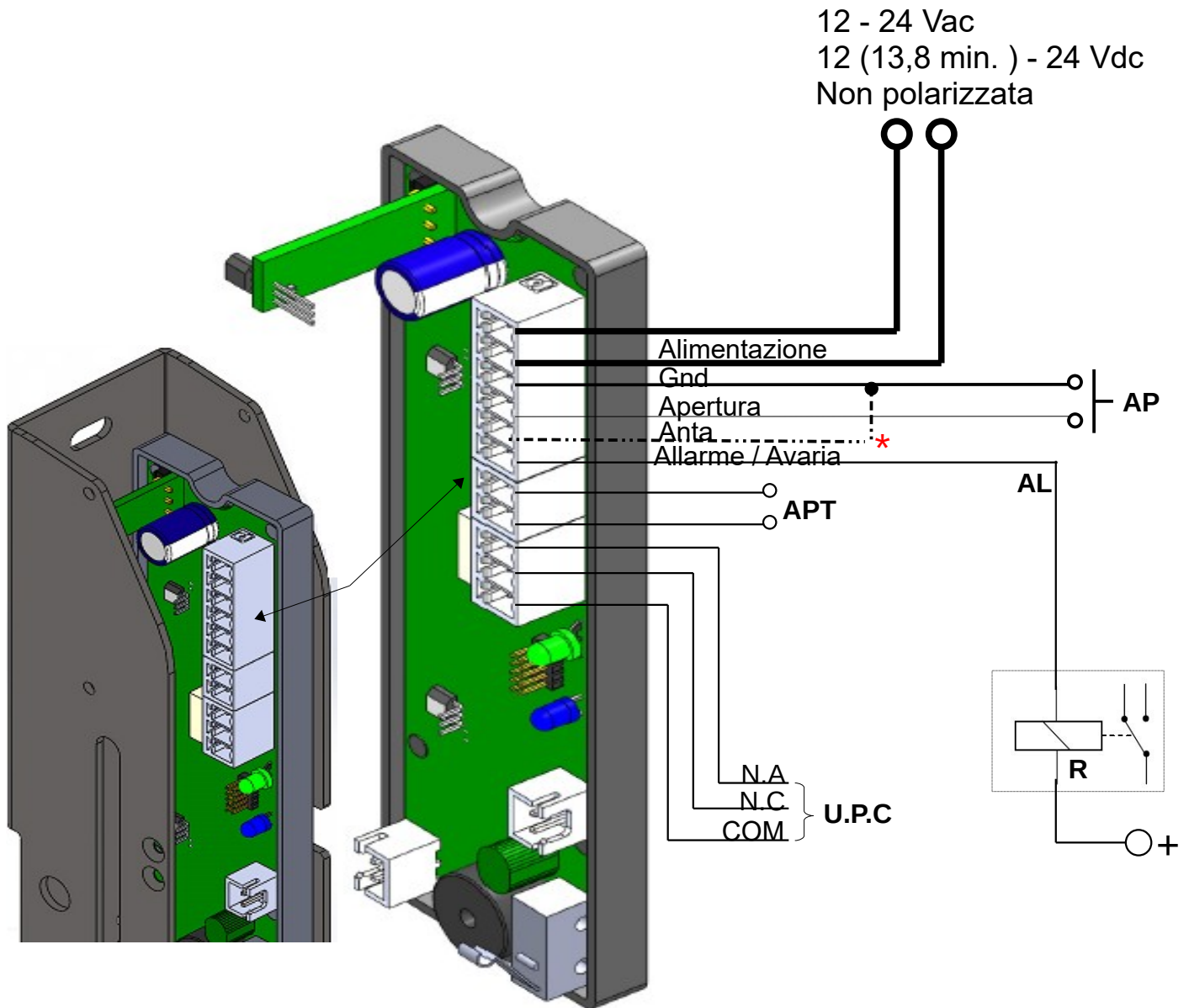
# CIRCUITO



**L1:** Led bicolore di stato catenaccio; rosso: catenaccio chiuso; verde: catenaccio retratto; se lampeggia rosso indica un impedimento del motore causa probabile attrito; per il ripristino, eliminato l'attrito, è necessario dare un comando elettrico di apertura.

**L2:** Led normalmente spento; si accende blu e lampeggia velocemente quando il catenaccio viene aperto o chiuso manualmente a mezzo chiave; lampeggia lento quando è attivo il circuito "riscaldatore".

# COLLEGAMENTI ELETTRICI



**AP:** Comando di apertura da contatto N.A, “pulito”; l'attivazione continua (non impulsiva) manterrà permanentemente aperto il catenaccio (funzione di fermo a giorno, elettrico).

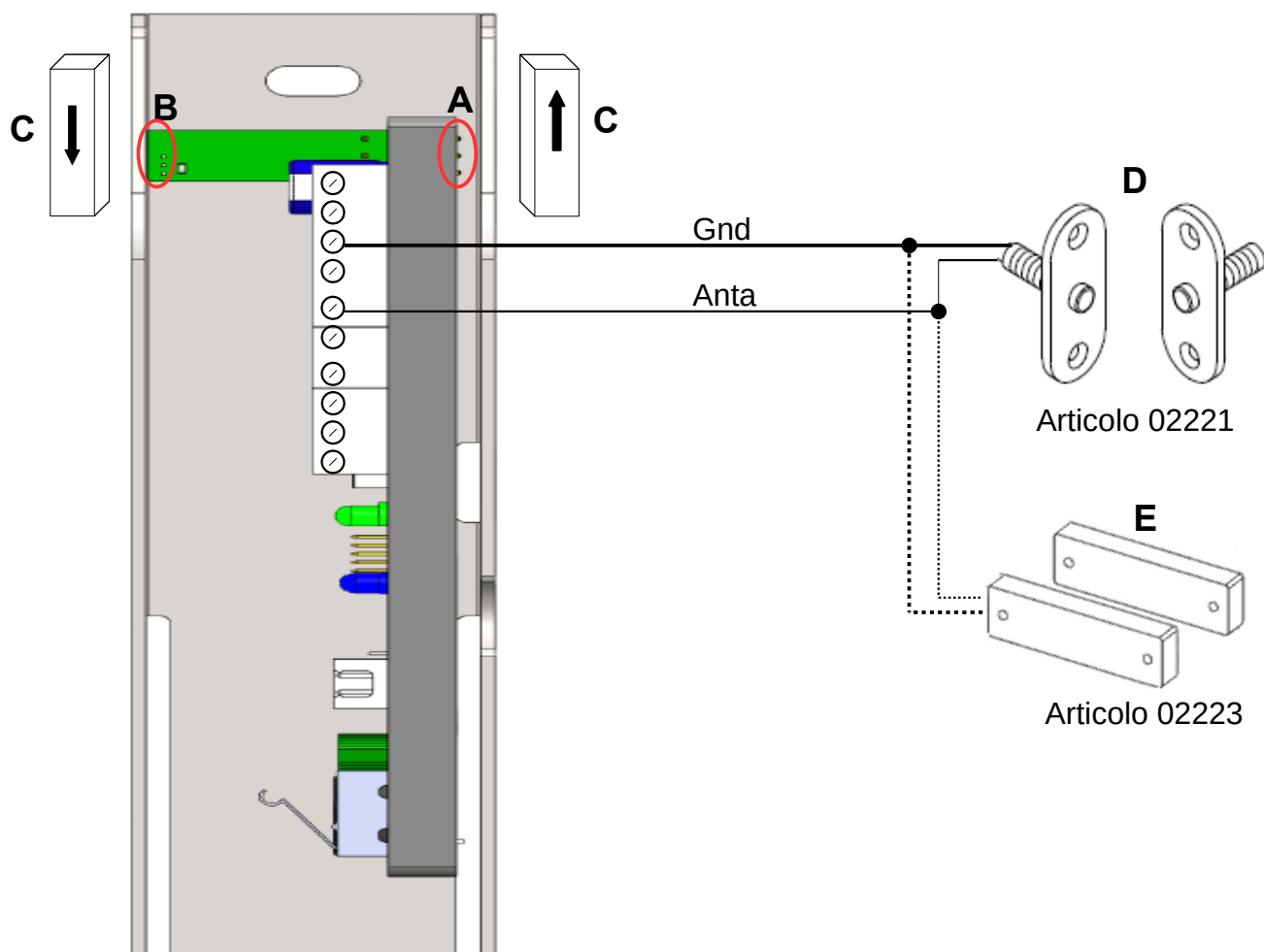
**APT:** Comando di apertura da contatto N.A, con tensione (12-24 Vac-dc);  
*Attenzione:* il collegamento di questo comando nell'ingresso **AP**, danneggia il circuito.

**AL:** Uscita Open Collector per segnalazione di “Allarme prolungato di anta” e/o “Avaria serratura”; il relè **R**, (non a corredo ) è necessario qualora ci sono carichi con assorbimenti superiori ai 50 mA.

**U.P.C:** Uscita a relè di **Posizione Catenaccio**.

\*  
**Nota:** di fabbrica, l'ingresso Anta risulta “ponticellato” sul Gnd (vedi collegamento in tratteggio); quindi il catenaccio richiuderà sempre dopo il tempo standard T2 impostato (5 sec.), a prescindere dallo stato dell'anta.  
Per un utilizzo diverso di tale ingresso rimuovere il ponticello e avvaletevi delle istruzioni della pagina successiva.

Il Legion all'interno del suo circuito è dotato di 2 sensori d'anta posizionati ai 2 lati del pistone.



Qualora si richieda l'ausilio di un sensore di stato porta che permette quindi la richiusura del catenaccio solo a porta accostata, rimuovendo il ponticello di default, è possibile utilizzare:

Il magnete **C** (accessorio da richiedere) da posizionare su uno dei due lati della serratura

Utilizzare un sensore reed esterno (**D** o **E**).



**OPERA s.r.l.** – Via Portogallo 43 – 41122 Modena (MO) – Italy  
Tel. +39 059 451708 – Fax +39 059 451697  
Internet: [www.opera-italy.com](http://www.opera-italy.com) e-mail: [info@opera-access.it](mailto:info@opera-access.it)