

Manuel d'installation et utilisation  
**“Série Access Bank”**

**Art. 55641A - 55641AAL**

**Art. 55642A - 55642AAL**

**Art. 55643A**

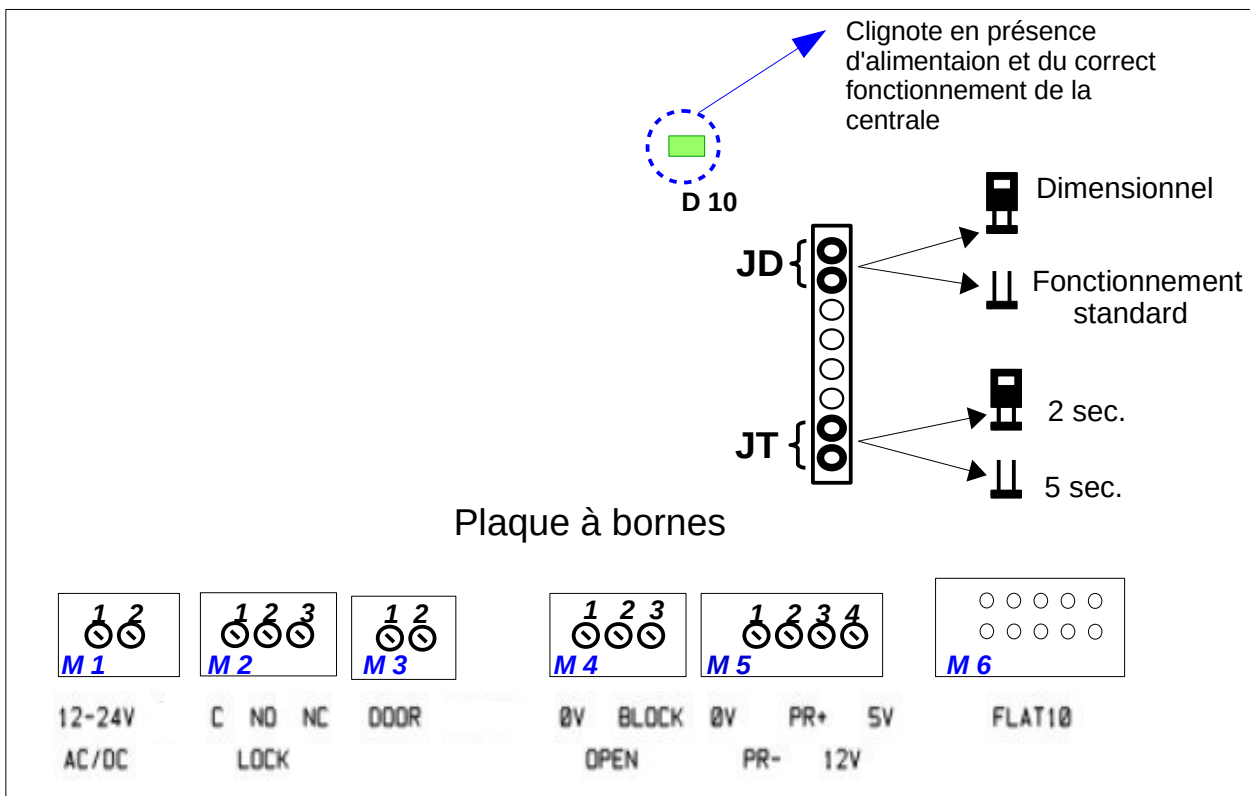
**Art. 55644A**



## Caractéristiques techniques

- **Alimentation:** 12Vac/dc 0,6A -----24Vac/dc 0,3A
- **Relais serrure:** 24Vac/dc 5A ( $V_{max}$  30Vac-:-38Vdc);
- **Alimentation périphérique:** 12 Vdc; 130mA Max; (limiteur 150mA).
- **Température opérative:** - 20 / + 85 °C.
- **Entrée Ouverture Interne:** contact sec N.O. pour ouverture interne.
- **Entrée Blocage:** contact sec N.O. pour habilitation code ABI
- **Entrée Hors Service:** sélecteur à deux positions pour désactivation entrée par périphérique
- **Entrée Fonction Jour :** sélecteur à deux positions pour l'entrée "toujours ouvert"
- **Entrée Capteur de Porte:** éventuelle porte interne
- **RS485:** pour branchement périphérique (lecteur magnétique 2° et 3° trace)

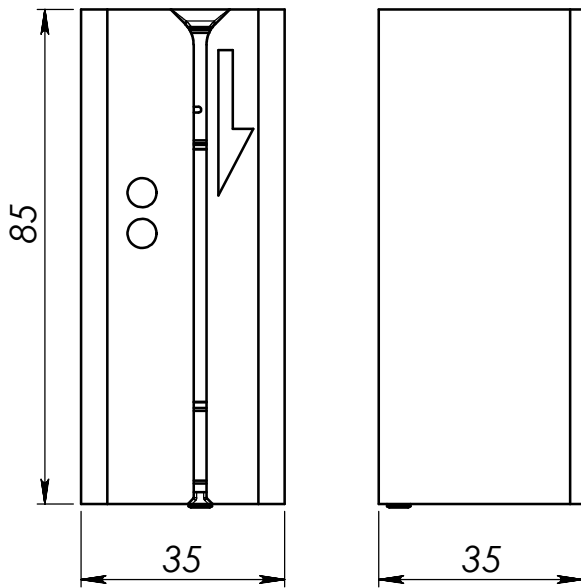
## Electronique



## Plaque à bornes

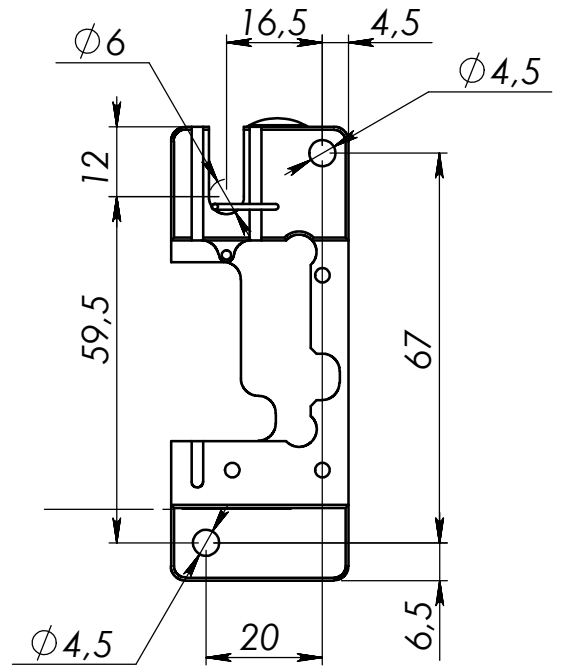
- M1** Alimentation 12-24 ac/dc (non polarisée).
- M2** Sortie pour déblocage serrure (contact en échange, sec; C (1); N.O (2); N.C (3).
- M3** Entrée capteur de porte.
- M4** 0V (1); Entrée Ouverture Interne (2); Entrée Blocage (3).
- M5** RS485 pour branchement lecteur; 0V (1); PR- (2); PR+ (3); 12V (4).
- M6** Connecteur câble Flat 10
- JD** Jumper activation lecture dimensionnelle (lit toute bande magnétique)
- JT** Jumper pour la sélection du temps de déblocage de la serrure (2 -:- 5 secondes).
- Nota:** 0V (zero volt) est le Gnd de référence signaux (pas le negatif de l'alimentation)

①



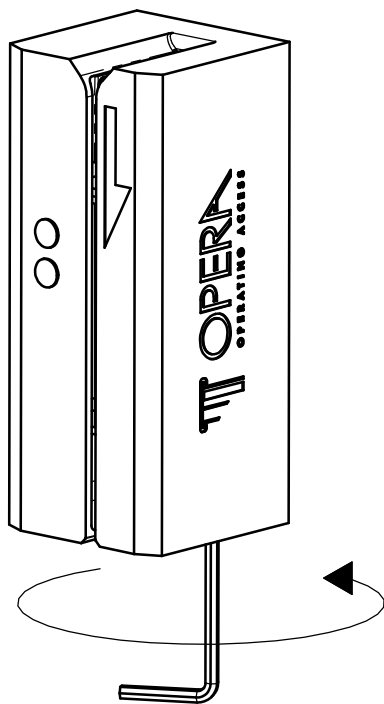
DIMENSION GENERALES

②



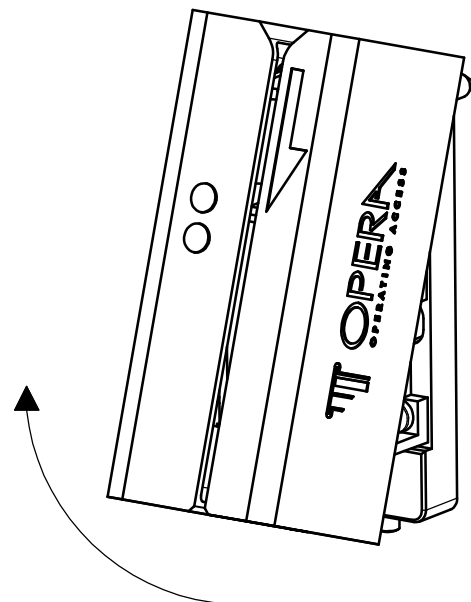
REALISER LE TROU  
DE FIXAGE  $\phi 4,5$   
ET CELUI POUR LE  
PASSAGE DES CABLES  $\phi 6$

③



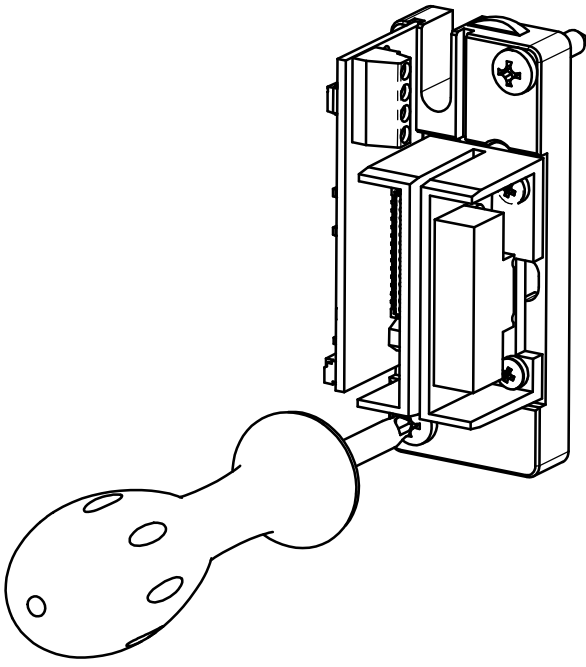
TOURNER LA VIS AVEC LA CLE ALLEN DE 2  
DANS LE SENS DE LA FLECHE, JUSQU'AU  
DEBLOCAGE DE LA COQUE

④



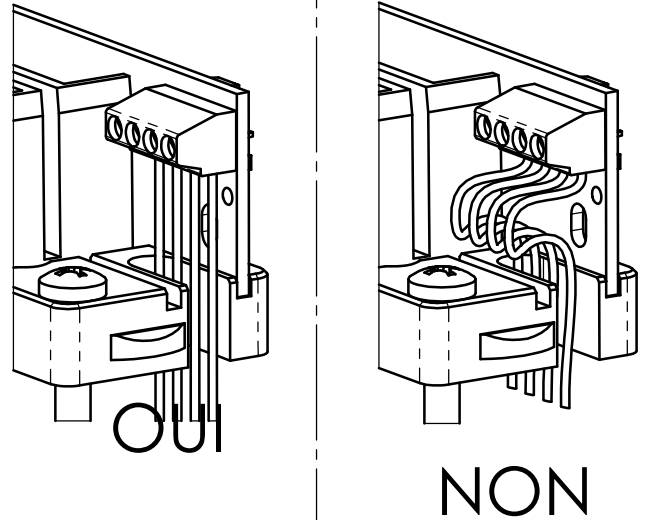
SOULEVER LA COQUE  
SUIVANT LE SENS DE LA FLECHE

5



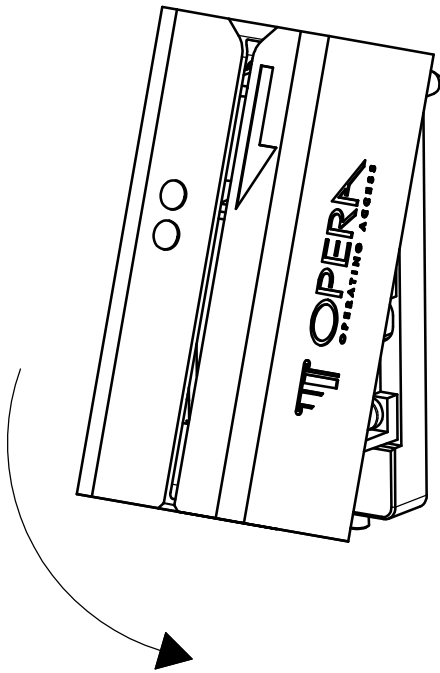
FIXER LA BASE PAR LES TROUS  $\varnothing 4,5$

6



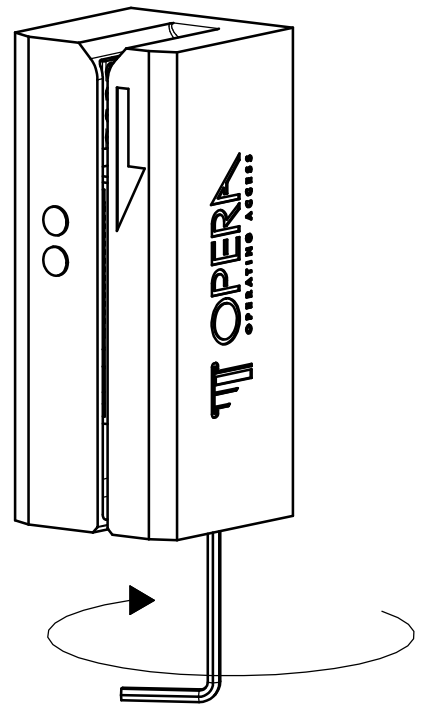
REALISER LES BRANCHEMENTS ET  
MAINTENIR LES CABLES  
DANS LA POSITION INDIQUEE POUR  
NE PAS EMPECHER LE PASSAGE DE LA CARTE

7

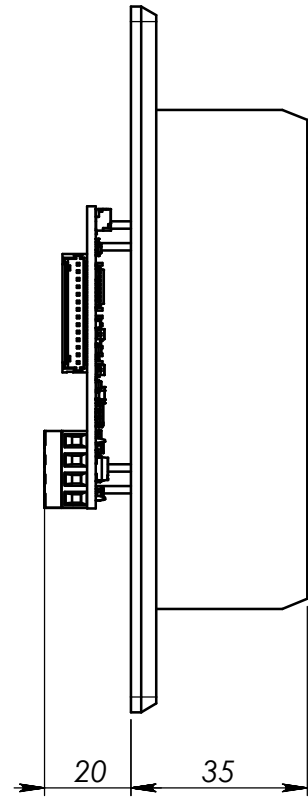
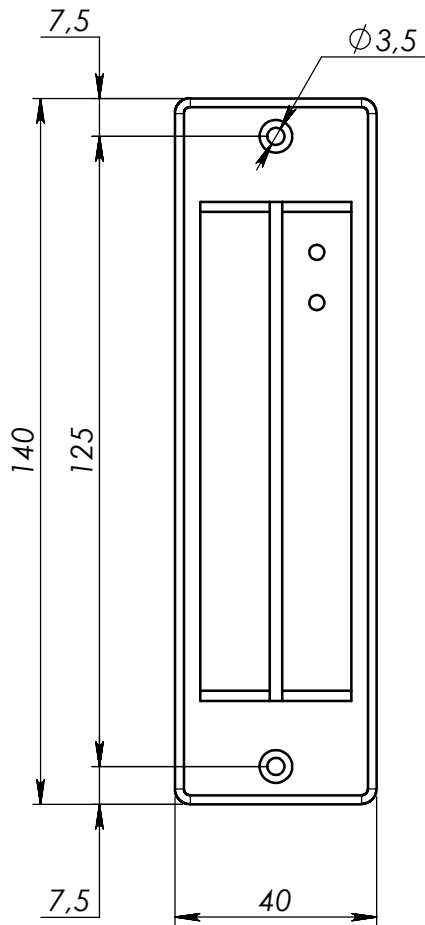


ACCROCHER LA COQUE INCLINEE SUR  
LA BASE ET APPUYER SUR LA ZONE  
INFERIEURE EN LA FAISANT TOURNER  
JUSQU'A SON APPUI COMPLET.

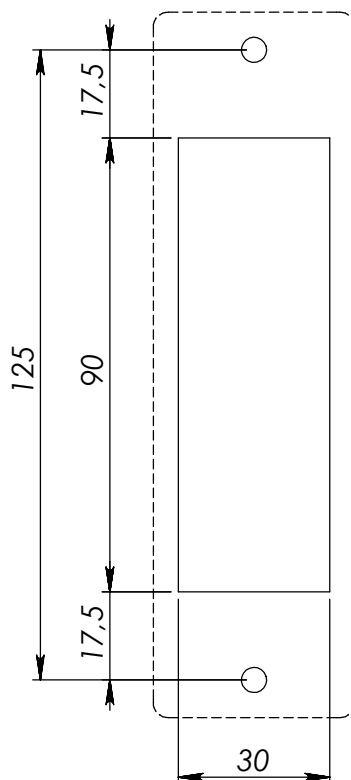
8

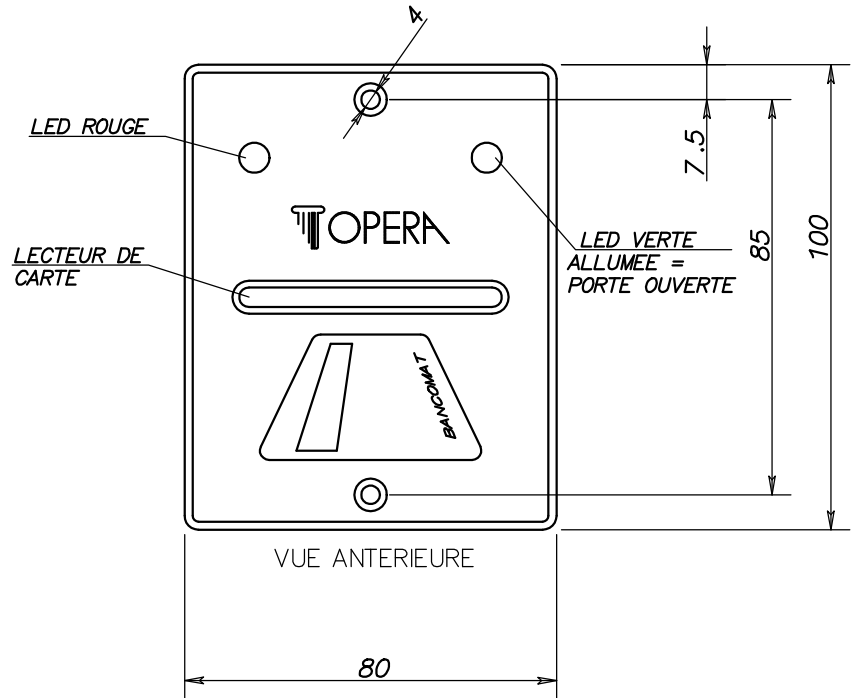
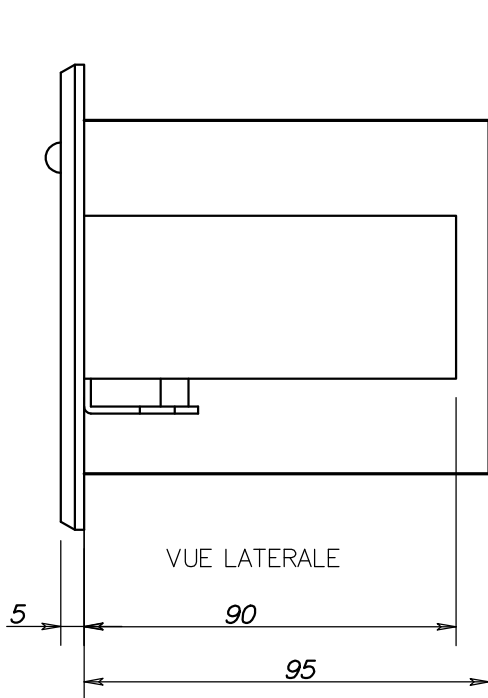


TOURNER LA VIS AVEC LA CLE ALLEN  
DANS LE SENS DE LA FLECHE  
JUSQU'AU DEBLOCAGE DE LA COQUE

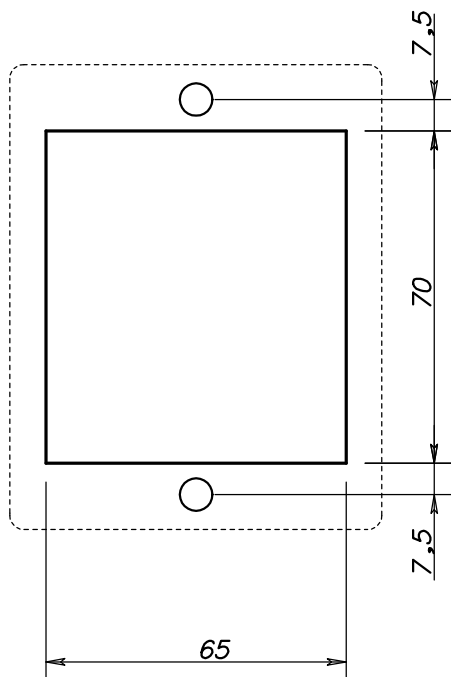


**DIMENSION FENTE**

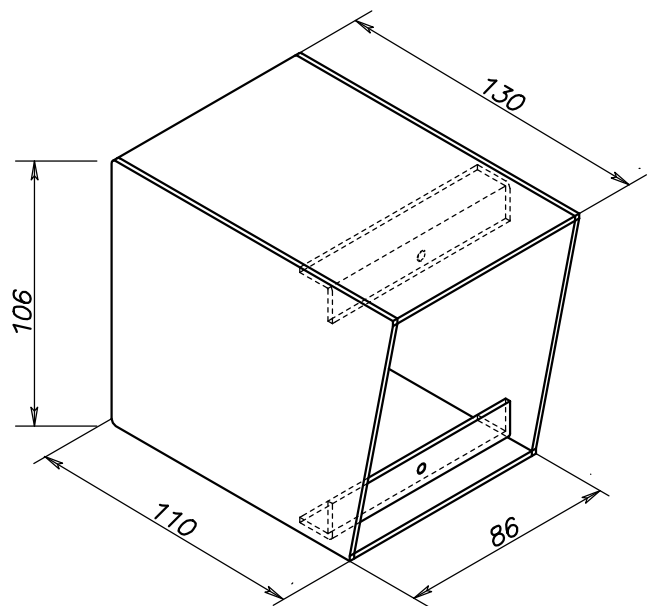




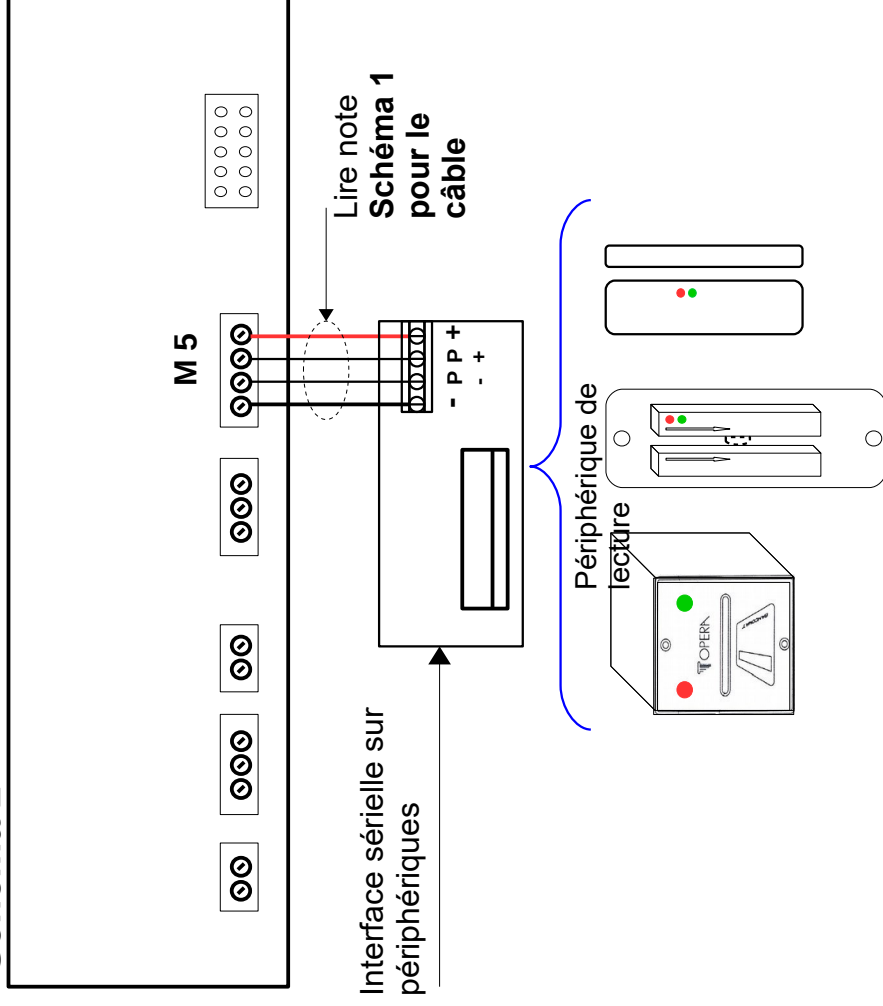
DIMENSION FENTE



CARTER A L'ABRI ART. 05651



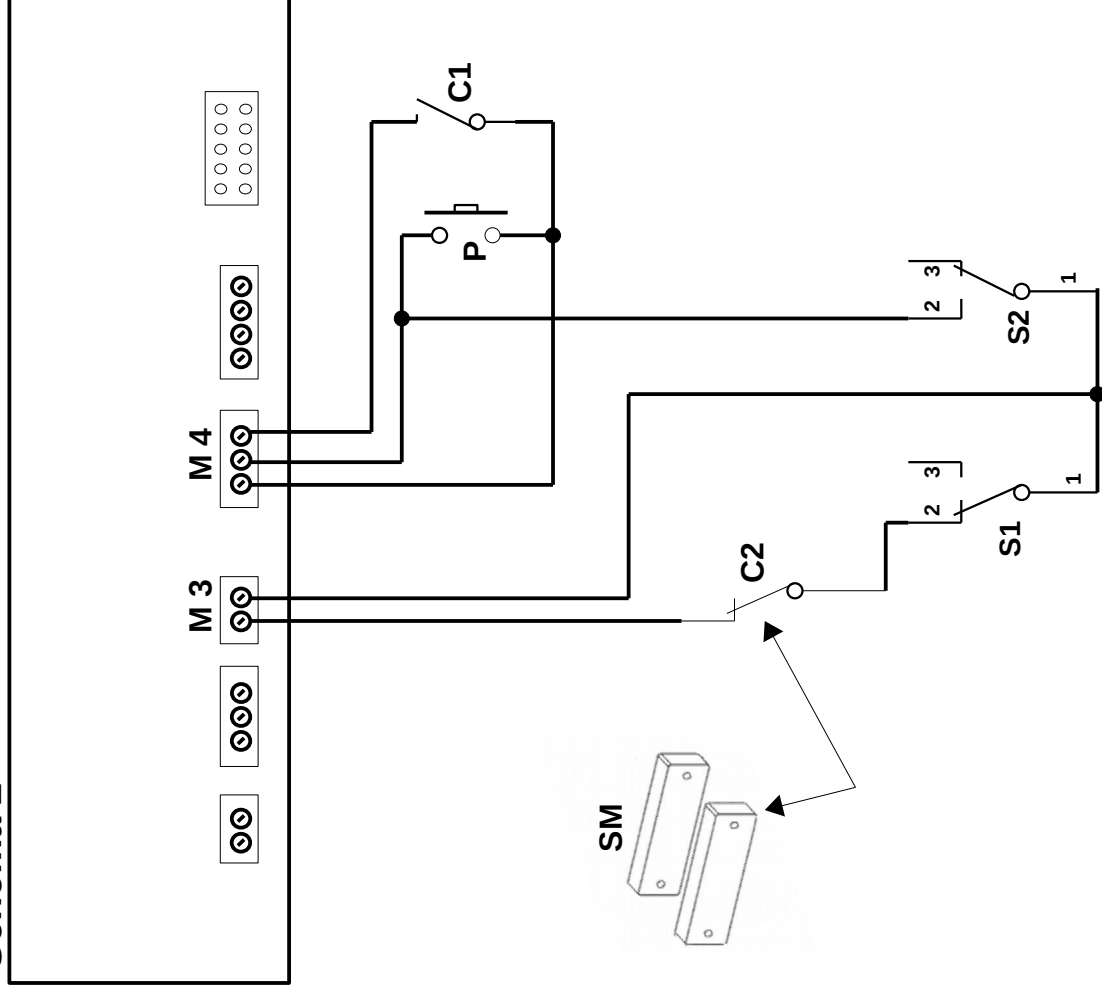
### Schéma 1



●	LED allumée
○	LED éteinte
★	LED clignotante

- Fonctionnement standard (en attente passage de la carte)
- Fonctionnement "Jour" et/ou passage carte valable
- Fonctionnement "Hors Service"; (accès désactivé)
- ★ Passage carte non valable

### Schéma 2



#### Note:

Si les fonctions décrites dans les notes **schéma 2** ne sont pas nécessaires, on peut ignorer les poussoirs **SM**, **C2**, **S1**, **S2** e **C1**; court-circuiter la borne **M3**, utilisant ainsi le lecteur pour l'ouverture de l'extérieur et le poussoir **P** pour la sortie du local.  
**Attention:** avec la borne **M3** "ouverte", la centrale ne fonctionne pas.



Schéma 3

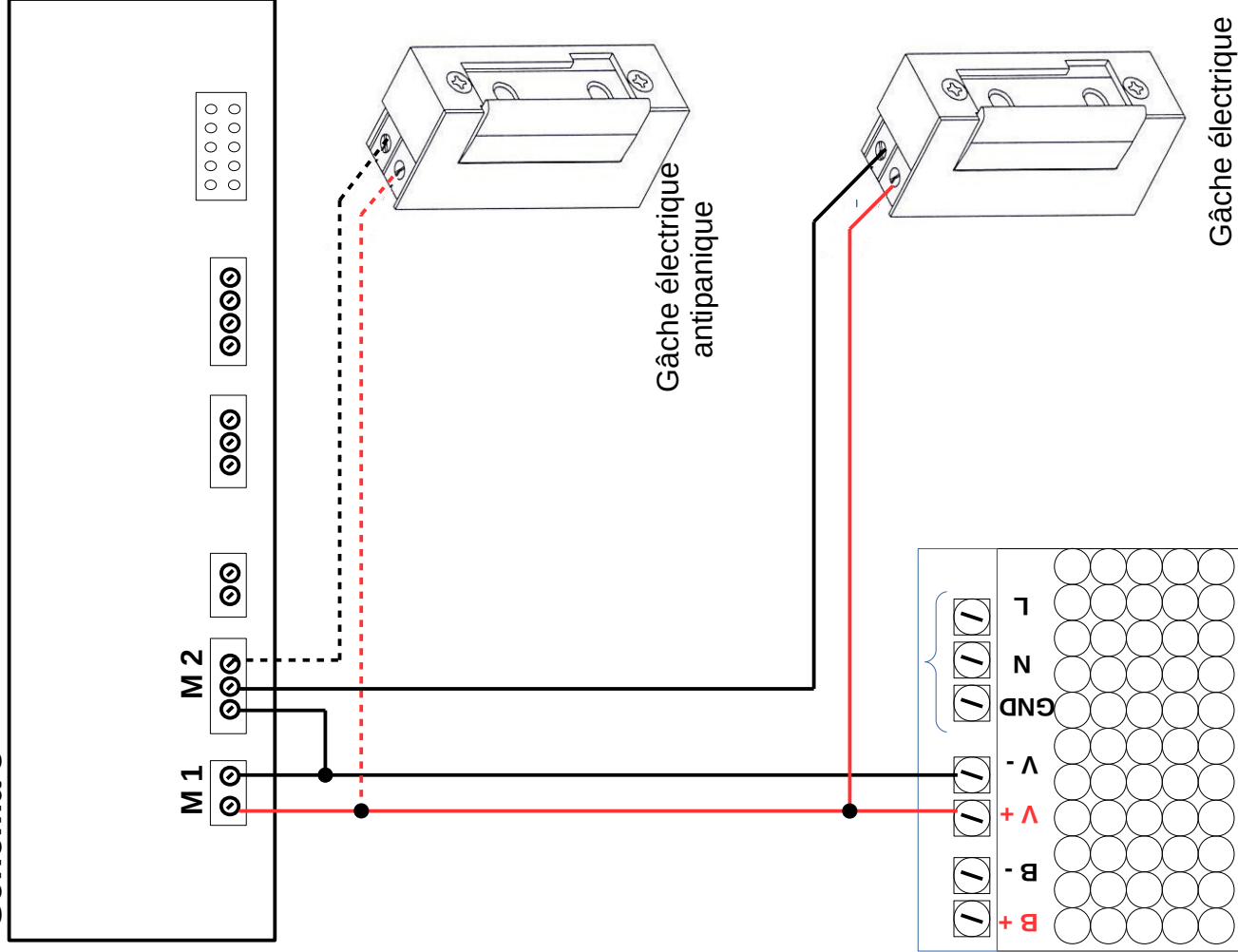
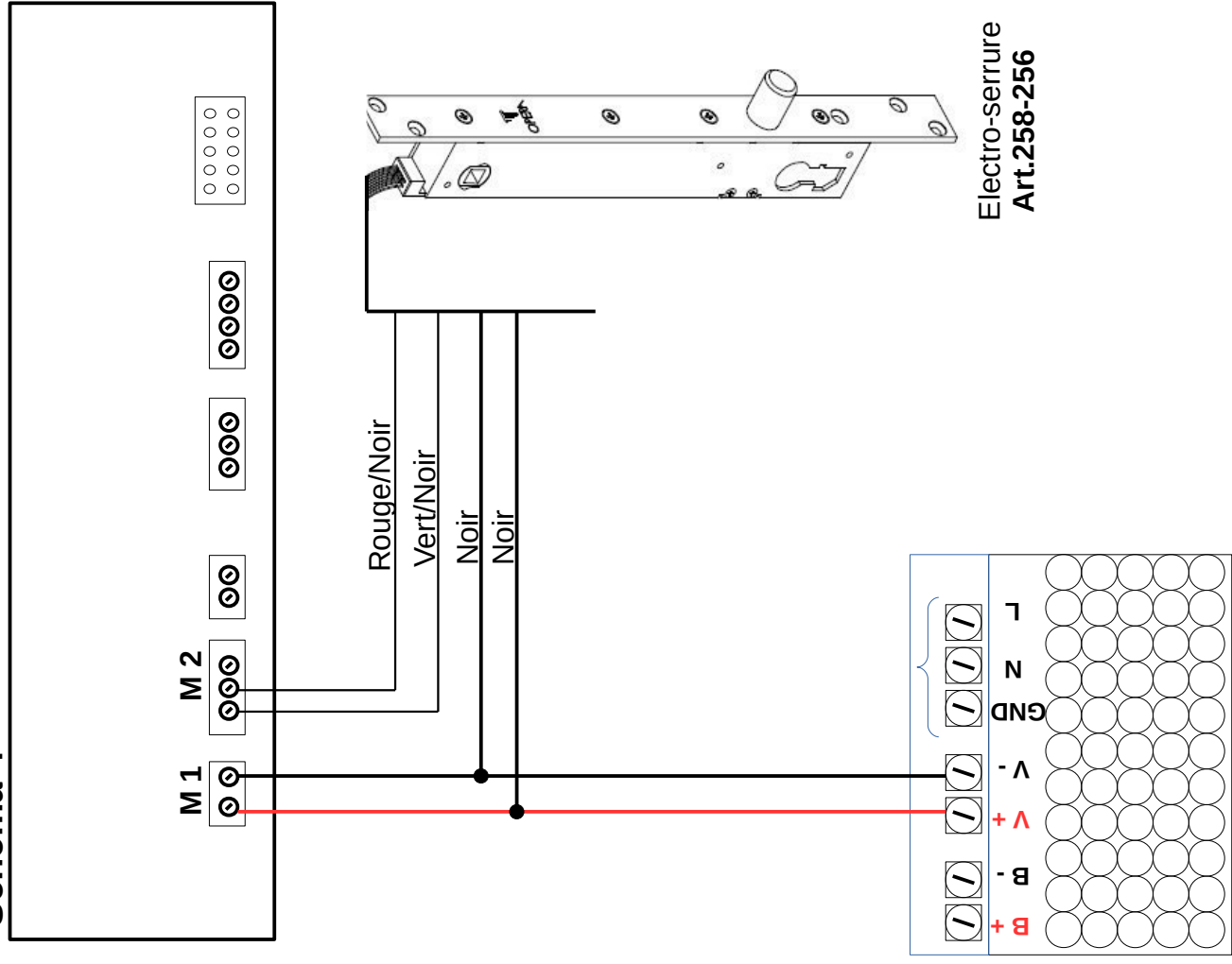


Schéma 4



Alimentateur 12 /24 Vdc

Gâche électrique de sécurité

Gâche électrique antipanique

Alimentateur 12 /24 Vdc 3 A

Electro-serrure Art.258-256

# NOTES SCHEMAS

## Schéma 1

Dans ce schéma est représenté le branchement entre la centrale et le périphérique ; il est possible de brancher un seul périphérique. Le branchement se fait par sériel RS 485 (pour distances qui dépassent les 5 mètres, on conseille l'utilisation d'un câble blindé avec deux couples de fils entrelacés entre-eux deux à deux).

Un tableau est disponible avec le fonctionnement des LED à bord du périphérique.

## Schéma 2

Dans ce schéma est représenté le branchement des poussoirs, des sélecteurs à deux positions et contacts pour différentes commandes et/ou activation des fonctions disponibles pour le produit, par exemple :

### 1. Habilitation code ABI.

Fermer le contact **C1** par un dispositif extérieur (ex minuteur programmable, PLC, etc.). Il est ainsi possible de désactiver toutes les cartes bancaires d'autres circuits bancaires pour permettre l'accès aux cartes de la filiale uniquement (les cartes de crédit seront désactivées aussi).

### 2. Fonction "Hors service".

Le contact **C2** représente le capteur de porte **SM** inséré sur une éventuelle porte interne du local qui, si ouverte (par ex pour la manutention), désactive l'ouverture et donc l'accès au local du lecteur. Si on souhaite gérer cette fonction uniquement par le sélecteur à deux positions à banc **S1**, ignorer le capteur **SM** ; si la fonction n'est pas requise, il suffit de court-circuiter le clamp **M3** avec un simple chevalier.

**Note:** quand cette fonction est activée, une LED rouge uniquement s'allume sur le lecteur.

### 3. Fonction "jour ».

Par cette fonction, il est possible de maintenir en permanence l'entrée au local accessible, sans l'utilisation de la carte bancaire; quand cette fonction est activée, une LED verte s'allume sur le lecteur. Pour son activation, il faut utiliser un sélecteur à deux positions **S2**.

**Note:** la fonction "hors service", désactive automatiquement la fonction "jour", empêchant ainsi l'accès.

### 4. "Ouverture interne"; par le poussoir **P** il est possible d'ouvrir la serrure à la distance, par ex appel de l'extérieur ou sortie du local.

## Schéma 3

Dans ce schéma est représenté le branchement pour le déblocage d'une gâche électrique de sécurité classique en Vdc ; les branchements hachurés représentent d'autre coté les fermetures anti panique avec les mêmes gâches électriques, électro-ventouses, électro-poignées (voir Art 406) etc.

## Schéma 4

Dans ce schéma est représenté le branchement pour l'utilisation ne nos serrures électropistons série **Prima**, Art.256-258 -259 et série **Classica**,Art. 278-279.



**OPERA s.r.l.** – Via Portogallo 43 – 41122 Modena (MO) – Italy  
Tel. +39 059 451708 – Fax +39 059 451697  
Internet: [www.opera-italy.com](http://www.opera-italy.com) e-mail: [info@opera-access.it](mailto:info@opera-access.it)