

DE 2 Kanal automatisch erkennbarer Mini-Empfänger

An diesem Empfänger können Standard und Rollingcode HCS©



► EMPFÄNGERVERBINDUNG

STROMVERSORGUNG (3 und 4). Der Empfänger kann mit 12 bis 24 V ac/dc versorgt werden. Bei Gleichstrom, beachten Sie die Polarität (der Positive Pol soll auf der Klemmleiste 4 versorgt werden).

ANTENNE (1 und 2) Die Antenne soll auf der positiven Klemmleiste Nr. 1 (Antennenkern) und auf der negativen Klemmleiste Nr. 2 (Antennenverkleidung) angeschlossen werden. Wenn man nur ein Kabel verwendet (17 cm für die Frequenz

433.92 Mhz), soll dieses auf der Klemmleiste Nr.1 angeschlossen werden.

AUSGÄNGE (von 5 bis 9). Der Relaisausgangskontakt Nr. 1 ist normalerweise geöffnet und liegt auf der Klemmleiste 7 und 8. Der geschlossene Relaisausgangskontakt liegt auf der Klemmleiste Nr. 8 und 9. Der Relaisausgangskontakt Nr. 2 ist normalerweise geöffnet und liegt auf der Klemmleiste Nr. 5 und 6. Bitte beachten Sie, dass die entsprechenden Kontakte NICHT mit einer höheren Spannung angeschlossen werden. Kontrollieren Sie, dass die Spannung nicht höher als 2 Ampere ist.

► INBETRIEBNAHME des EMPFÄNGERS

*** BEIM ERSTEN MAL IST ES NOTWENDIG, DASS SIE DEN SPEICHER LÖSCHEN!!! ***

ACHTUNG!!!! Folgender Schritt löscht alle Codes des Speichers. Bevor Sie die ersten Codes einstellen, kontrollieren Sie, dass keine weiteren Codes vorhanden sind. Beim ersten Mal ist es notwendig, dass Sie den Speicher löschen, damit keine alten Codes im Speicher vorhanden sind.

1. Kontrollieren Sie, dass der Ausgang deaktiviert ist (Relaiskontakt geöffnet)
2. Kontrollieren Sie, dass der Empfänger sich nicht in einer Arbeitsphase befindet (die rote LED-Anzeige ist eingeschaltet oder sie blinkt sehr schnell) Wenn die Rolling Code Funktion aktiviert ist.
3. Drücken Sie die Taste solange das rote Lämpchen nicht eingeschaltet ist. (Zirka 10 Sekunden)
4. Achten Sie darauf, dass das rote Lämpchen wieder ausgeschaltet ist oder blinkt.

SPEICHERKAPAZITÄT: Am Empfänger können bis zu 200 Rollingcodes Handsender (bis 4 Kanal-Handsender) und bis 200 Standardcode Handsender (1Kanal pro Handsender) angelernt werden.

CODIERUNG: Der Empfänger enthält Standardcodes von 12 bis 64 bit und HCS© Rollingcodes.

Der erste Handsender, der eingelernt wird, gibt den Codetyp vor, alle weiteren Handsender sollten demselben Codetyp entsprechen. Für Rollingcodes ist eine Aktivierung oder Deaktivierung der Schlüsselkontrolle und des Rollingzählers möglich. Mit dieser Funktion kann man das Sicherheitsniveau des Empfängers auswählen.

► AKTIVIERUNG ODER DEAKTIVIERUNG DES ROLLINGCODES

Folgender Arbeitsschritt kann das Hauptschlüsselsystem des Rollingcodezählers aktivieren oder deaktivieren. Wenn folgende Funktion ausgewählt wird, nimmt der Empfänger nur Rollingcodes mit Hauptschlüssel an (Herstellerschlüssel) und kontrolliert, dass der Code nicht kopiert worden ist.

1. Kontrollieren Sie, ob alle Ausgänge des Empfängers inaktiv sind und ob der Empfänger sich in einer Arbeitsphase befindet.
2. Drücken Sie die Taste und lassen Sie diese wieder los – das rote LED-Lämpchen blinkt.
3. Drücken Sie die Taste und lassen Sie diese wieder los – das rote LED-Lämpchen blinkt und bleibt eingeschaltet.
4. Drücken Sie die Taste und lassen Sie diese wieder los – das rote LED-Lämpchen ist ausgeschaltet, wenn die Funktion nicht mehr aktiv ist, und blinkt kurz, wenn die Funktion noch aktiv ist.

► EINSTELLUNG

Um einen Handsender auf den Ausgang Nr.1 festzulegen machen Sie folgendes:

1. Kontrollieren Sie, dass der Empfängerausgang deaktiviert ist.
2. Drücken Sie die Taste und lassen Sie diese wieder los. Das rote Lämpchen bleibt eingeschaltet.
3. Drücken Sie den Handsender innerhalb von 10 Sekunden. Wenn der Code angenommen wurde, blinkt das rote LED-Lämpchen schneller. Wenn das rote LED-Lämpchen langsam blinkt, ist der Speicher voll. Wenn das rote LED-Lämpchen nicht blinkt, bedeutet dies, dass der Handsender nicht kompatibel ist. Um einen neuen Code auf Ausgang Nr. 1 einzustellen bzw. festzulegen, wiederholen Sie den Arbeitsvorgang von Punkt 1.

EINSTELLUNG IM AUSGANG 2

1. Kontrollieren Sie, dass der Empfängerausgang deaktiviert ist.
2. Drücken Sie die Taste und lassen Sie diese wieder los. Das rote Lämpchen bleibt eingeschaltet
3. Drücken Sie den Handsender innerhalb von 10 Sekunden. Wenn der Code angenommen wurde, blinkt das rote LED-Lämpchen schneller. Wenn das rote Lämpchen langsam blinkt ist der Speicher voll. Wenn das rote Lämpchen nicht blinkt, bedeutet dies, dass der Handsender nicht kompatibel ist. Um einen neuen Code auf Ausgang Nr. 2 einzustellen bzw. festzulegen, wiederholen Sie den Arbeitsvorgang von Punkt 1.

► SCHRITT- FUNKTION

Die Empfängerausgänge haben die Schrittfunktionen (Immer Aktiv oder Nicht Immer Aktiv). Um folgende Funktionen zu aktivieren, drücken Sie die Taste wenn der Empfänger aktiv ist. Wenn sich der Empfängerausgang im Normalmodus befindet, wird die Schrittfunktion aktiviert. Wenn jedoch diese Funktion schon aktiviert wurde, wird der Empfänger im Normalmodus bleiben.

► LÖSCHEN EINES EINZELNEN HANDSENDERS:

Mit folgendem Schritt kann man einzelne Handsendercode löschen:

1. Drücken Sie eine beliebige Taste und lassen Sie diese wieder los. Das rote LED-Lämpchen schaltet sich ein.
2. Drücken Sie die Taste des Handsenders. Wenn der Handsendercode gespeichert ist, blinkt das rote Lämpchen für 3 Sekunden und kehrt dann wieder zum Normalmodus zurück. Innerhalb dieser Zeit drücken Sie die Taste wieder. Der Vorgang ist abgeschlossen.

■ DÉCLARATION DE CONFORMITÉ

■ KONFORMITÄTSERKLÄRUNG

■

■

EN 301 489-3 (2000) Classe 1 EN 300 220-1 V2.1.1
EN 60 950 Mod. A1 (1993)-A2 (1993)-A3 (1995)-A4 (1997)

■

■

99/5/CE

■ Fréquence de transmission autorisées

■ Sendefrequenzen autorisiert

EU 433,92Mhz
868 Mhz

Ricevitore bicanale in autoapprendimento, gestisce codici standard da 12 a 64 bit e rolling HCS©

55416

IT Ricevitore



► COLLEGAMENTO DEL RICEVITORE

ALIMENTAZIONE (3 e 4). Il ricevitore può essere alimentato da 12 a 24 volt sia in corrente continua che in corrente alternata. Se si utilizza la corrente continua deve essere rispettata la polarità (il positivo sul morsetto n° 4).

ANTENNA (1 e 2). L'antenna deve essere collegata con il positivo (anima) sul morsetto n° 1 e il negativo (calza) sul morsetto n° 2. Se si utilizza solamente un filo (17cm per freq. 433.92 Mhz / 8,5cm per freq. 868 Mhz), questo va collegato al morsetto n° 1.

USCITA. (da 5 a 9). Il contatto relè Normalmente Aperto dell'uscita 1 si trova sui morsetti n° 7 e 8 mentre il contatto Normalmente Chiuso si trova sui morsetti n° 8 e 9. Per l'uscita 2 è presente solo il contatto normalmente aperto sui morsetti n° 5 e 6. Si raccomanda di non collegare tali contatti alle alte tensioni ed assicurarsi che la corrente sul contatto non superi 1 ampère.

► UTILIZZO DEL RICEVITORE:

*****AL PRIMO UTILIZZO BISOGNA OBBLIGATORIAMENTE ESEGUIRE IL RESET DELLA MEMORIA *****

ATTENZIONE!! questa operazione cancella le impostazioni e tutti i codici presenti in memoria riportando il ricevitore nella situazione originale. E' necessario eseguire il reset della memoria prima di apprendere il primo telecomando in modo che non ci siano dei codici precedentemente appresi e non utilizzati sull'impianto:

1. Assicurarsi che l'uscita non sia attivata (contatto relè aperto).
2. Assicurarsi che il ricevitore non sia in apprendimento. Il led rosso deve essere spento oppure deve emettere solo brevi lampeggi (se fosse attiva la modalità rolling).
3. Tenere premuto il pulsante fino a che il led rosso non si accende (circa 10 secondi).
4. Rilasciare il pulsante ed attendere che il led rosso ritorni spento.

CAPENZA DELLA MEMORIA

La ricevente è in grado di gestire fino a 200 trasmettitori rolling fino a 4 tasti per trasmettitore e fino a 200 trasmettitori con codice standard: 1 tasto per trasmettitore.

GESTIONE DEL TIPO DI CODICI.

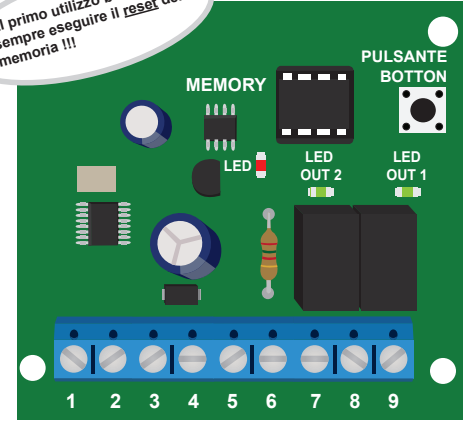
Questa ricevente è in grado di gestire i codici standard da 12 a 64 bit e i codici rolling tipo HCS©. Il primo trasmettitore appreso determina il tipo di codice che la ricevente deve gestire, di conseguenza i trasmettitori successivamente appresi devono avere lo stesso tipo di codice. Per i codici rolling è possibile attivare o disattivare il controllo delle chiavi e del contatore rolling. Quest'ultima funzione permette così di scegliere il grado di sicurezza dell'accesso al funzionamento della ricevente.

► ATTIVAZIONE / DISATTIVAZIONE CONTROLLO ROLLING.

Questa procedura serve per attivare o disattivare il controllo delle chiavi e del contatore rolling per i codici rolling. Se si attiva questo controllo, la ricevente accetterà solamente i codici rolling con chiave proprietaria (chiave del produttore) e controllerà il contatore rolling in modo che il trasmettitore non possa essere copiato.

1. Assicurarsi che il ricevitore abbia le uscite disattivate e che non sia in apprendimento.
2. Premere e rilasciare il pulsante. Il led rosso rimane acceso.
3. Premere ancora e rilasciare il pulsante. Il led rosso fa 4 lampeggi e rimane acceso.
4. Premere ancora e rilasciare il pulsante. Il led rosso si spegne e rimane spento se la funzione è stata disattivata, mentre continua ad emettere brevi lampeggi se la funzione è stata attivata.

Al primo utilizzo bisogna sempre eseguire il reset della memoria !!!



1	2	3	4	5	6	7	8	9
ANTENNA +	ANTENNA -	NEGATIVE 12/24	ALIMENTAZIONE -	POWER SUPPLY +	ALIMENTAZIONE +	2 - N.O.	N.A.	2 - COM.
						1 - N.O.	N.A.	1 - COM.
						1 - COM.	1 - N.C.	
						USCITE OUT		

► APPRENDIMENTO

APPRENDIMENTO DI UN TRASMETTITORE SU USCITA 1

1. Assicurarsi che il ricevitore abbia l'uscita non attivata.
2. Premere e rilasciare il pulsante. Il led rosso rimane acceso.
3. Premere il tasto del trasmettitore entro 10 secondi. Se il codice viene appreso il led rosso lampeggia velocemente. Se il led rosso lampeggia lentamente significa che la memoria codici è piena. Se il led rosso non esegue alcun lampeggio significa che il trasmettitore non è compatibile. Per apprendere altri codici sull'uscita 1 ripetere l'operazione dal punto 1.

APPRENDIMENTO DI UN TRASMETTITORE SU USCITA 2

1. Assicurarsi che il ricevitore abbia l'uscita non attivata.
2. Premere e rilasciare il pulsante sulla ricevente due volte lentamente, aspettare i 4 lampeggi. Il led rosso rimane acceso.
3. Premere il tasto del trasmettitore entro 10 secondi. Se il codice viene appreso il led rosso lampeggia velocemente. Se il led rosso lampeggia lentamente significa che la memoria codici è piena. Se il led rosso non esegue alcun lampeggio significa che il trasmettitore non è compatibile. Per apprendere altri codici sull'uscita 2 ripetere l'operazione dal punto 1.

► FUNZIONI

FUNZIONE USCITA PASSO PASSO.

L'uscita del ricevitore può essere impostata per il funzionamento passo passo (sempre attivata o sempre disattivata). Per attivare o disattivare questo funzionamento è sufficiente premere il pulsante quando l'uscita è attivata. Se l'uscita era in funzionamento normale, verrà attivata la funzione passo passo, mentre se tale funzione era già attiva, l'uscita ritornerà al funzionamento normale.

CANCELLAZIONE DI UN TRASMETTITORE.

Eseguendo la procedura di seguito descritta è possibile cancellare dalla memoria un singolo trasmettitore.

1. Premere e rilasciare il pulsante. Il led rosso rimane acceso.
2. Premere il tasto del trasmettitore. Se questo è in memoria, il led rosso lampeggerà per circa 4 secondi (9lampeggi) per poi ritornare allo stato normale. Durante questo tempo premere di nuovo il pulsante e il codice sarà cancellato.



► **CONNECTION OF THE RECEIVER.**

POWER SUPPLY (3 and 4). The receiver can be powered from 12 to 24 volt in AC and DC as well. The polarity must be used in case of DC (positive on clip nr. 4).

ANTENNA (1 and 2). The antenna must be connected with positive (the spirit) on the clip n° 1 and negative (stocking) on clip n° 2. If only one is used (17cm for freq. 433,92 Mhz), this has to be connected to clip n°1.

OUTPUT (from 5 to 9). The normally opened rele' of exit 1 is on clips n° 7 and 8 while the normally closed contact is on clips n° 8 and 9. For output 2 the normally opened contact is present only on clips n° 5 and 6. It is recommended not to connect such contacts to high tension and to make sure that the current not exceed 1 ampere.

► **USE OF RECEIVER:**

***** IT IS NECESSARY TO EXECUTE THE MEMORY'S RESET *****

This operation cancels all the present codes in the memory. It is necessary to execute the memory's reset before learning the first TX, so that the previously codes and the code that are not used, are not in the memory.

1. Make sure that the exits are disactivated (relais contact open)
2. Make sure that the receiver is not learning. The red led must be switched off
3. Keep pressed the button till the red led it is switched on. (10 seconds) and then release it.
4. Wait that the red led will be switched off or flashing.

MEMORY CODES'S CAPACITY

The receiver is in a position to manage till 200 rolling code transmitters (till 4 bottoms for transmitter) and till 200 transmitters with standard code (1 bottom each transmitter)

TYPE OF CODES'S MANAGE.

This receiver is in a position to manage the standard codes from 12 to 64 bit and rolling codes type HCS©. The first learned transmitters give the type of code that the receiver has to manage, consequently the following learned transmitters must have the same code. So if the first remote control is a HCS©, rolling code remote control, the receiver can manage only HCS© rolling code until the next memory code (cancellation of all codes)

► **ACTIVATION OR DEACTIVATION OF THE ROLLING CODE FUNCTION.**

This operation activate or deactivate the rolling code counter. If this function will be activated the receiver will only accept rolling code with priority key (key from the producer) and it will check that the remote couldn't be copied.

1. Make sure that the outputs are deactivated and not learning
2. Press and release the button. the red led is lit.
3. Press and release the button again. the red led twinkle four times and it will lit.
4. Press and release the button. The red led turn off if the function will be deactivated, while it twinkle shortly if the operation has been activated.

► **CODE'S MEMORIZATION**

MEMORIZATION OF A REMOTE CONTROL IN THE OUTPUT NO.1

1. Make sure that the outputs are not activated
2. Press and release the button. The red led lit on
3. Press within 10 seconds the button of the remote control. If the code has been memorized the red led twinkle fastly. If the red led twinkle shortly it means that the memory is full. If the red led doesn't twinkle it means that the remote control is not compatible. To memorize more codes, repeat from point no.1

MEMORIZATION OF A REMOTE CONTROL IN THE OUTPUT NO.2

1. Make sure that the receivers'exit has to be deactivated.
2. Push and release the push-button TWICE slowly and wait that the led flashes for 4 times. The red led remains switched on..
3. Press the transmitter's botton within 10 seconds. If the code has been memorized, the led flashes fast. If the red led doesn't flash it means that the remote control is not compatible. To learn other codes in exit Nr. 2 repeat operation no.1.

► **FUNCTIONS**

STEP-BY-STEP FUNCTION

The receiver's exit can be made also used for the operation step by step . To active or disactive the operation it is sufficient to push the botton when only the relative exit is active (led switched on). If the exit was in normal, the operation step by step will be operating, while if the following operation was already active, the exit will return to the normal function.

TRANSMITTER'S CANCELLATION

This operation can cancel one single transmitter.

1. Press and leave the button. The red led is lighting .
2. Press the transmitter's button. If it is already on the memory, the red led is f'ashing for 4 sec. and then retur to the normal status. During this time press the button again.

■ **Dichiarazione di conformità**
■ **Conformity declaration**

EN 301 489-3 (2000) Classe 1 EN 300 220-1 V2.1.1
EN 60 950 Mod. A1 (1993)-A2 (1993)-A3 (1995)-A4 (1997)

99/5/CE

■ **Frequenze di trasmissione autorizzate**
■ **Permitted transmission frequency**

EU 433,92Mhz
868 Mhz



► **BRANCHEMENT DU RECEPTEUR**

ALIMENTATION (3 et 4). Le récepteur peut être alimenté de 12 à 24V en courant continue ou alternatif. Si l'on utilise du courant continu il faut respecter la polarité (le positif dans la borne 4)

ANTENNE (1 et 2). L'antenne doit être branchée avec le pôle positif dans la borne 1 et le négatif dans la borne 2. Si on utilise le câble de 17 cm pour la fréquence 433.92 Mhz, il faut le brancher dans la borne 1.

SORTIE (de 5 à 9). La sortie du relais N.O. se situe sur les bornes 7 et 8 et la sortie de relais N.F. se situe sur les bornes 8 et 9. Pour la sortie 2, le contact normalement ouvert se trouve sur les bornes 5 et 6. Il est recommandé de ne pas envoyer de tension sur ces deux bornes et éventuellement ne pas injecter de courant dépassant 1A.

► **UTILISATION DU RECEPTEUR**

*****LORS DE LA PREMIERE UTILISATION IL FAUT EFFACER LA MEMOIRE (RESET) *****

ATTENTION !! cette opération efface complètement de la mémoire tous les codes enregistrés précédemment. Il est nécessaire d'effectuer un RESET mémoire avant de mémoriser le premier émetteur que l'on souhaite programmer, ceci afin d'être certain que le récepteur soit nettoyé de tout code:

1. S'assurer que la sortie ne soit pas active (contact relais ouvert).
2. S'assurer que le récepteur ne soit pas en phase de mémorisation. La LED rouge doit être éteinte ou bien elle doit émettre de petits clignotements.
3. Maintenir appuyé le bouton poussoir jusqu'à ce que la LED rouge s'allume. (10 secondes)
4. Relâcher le poussoir et attendre que la LED rouge s'éteigne.

CAPACITE DE LA MEMOIRE

Le récepteur peut gérer jusqu'à 200 émetteurs "rolling codes" (jusqu'à 4 touches par émetteur) et jusqu'à 200 émetteurs à code standard (1 touche par émetteur).

GESTION DU TYPE DE CODE

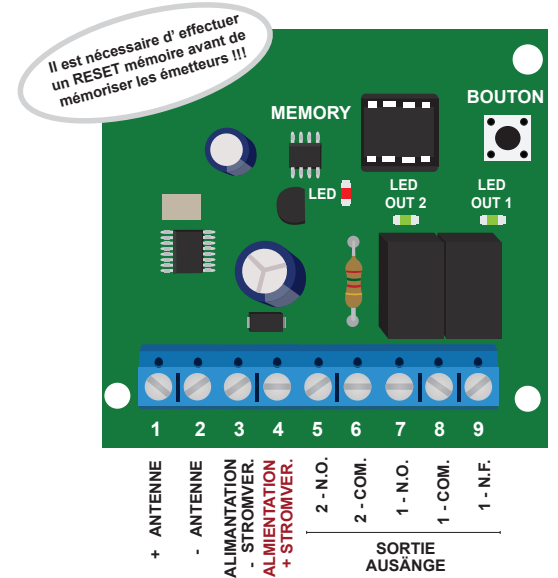
Ce récepteur peut gérer des codes standards de 12 à 64 bits et des codes rolling de type HCS©. Le premier type d'émetteur programmé déterminera le type de code que le récepteur devra gérer pour les suivants.

Pour les "rolling code" il est possible d'activer ou de désactiver le contrôle des clés et du contacteur. Cette fonctionnalité permet ainsi de choisir le degré de sécurité d'accès au fonctionnement du récepteur.

► **ACTIVATION / DESACTIVATION DU CONTROLE ROLLING**

Si l'on active ce contrôle, le récepteur acceptera seulement les codes "rolling" incorporant les clés ou code de fabricant et il contrôlera le contacteur "rolling" de telle sorte que l'émetteur ne pourra pas être copié. La procédure est la suivante:

1. S'assurer que les sorties du récepteur soient bien désactivées et qu'il ne soit pas en phase de programmation.
2. Appuyer puis relâcher le poussoir. La LED rouge s'allume.
3. Appuyer encore puis relâcher le poussoir. La LED rouge clignote 4 fois puis reste allumée.
4. Appuyer encore puis relâcher le poussoir. La LED rouge s'éteint et reste éteinte si la fonction a été désactivée, cependant elle continue à clignoter si la fonction a été activée.



► **MEMORISATION**

MEMORISATION D'UN EMETTEUR SUR LA SORTIE 1

S'assurer que la sortie relais du récepteur n'est pas activée.

1. Appuyer puis relâcher le poussoir. La LED rouge s'allume.
2. Appuyer sur la touche de l'émetteur dans les 10 secondes qui suivent. Si le code de la télécommande est mémorisé la LED rouge clignote rapidement. Si la LED clignote lentement, cela signifie que la mémoire est pleine. Si la LED rouge n'effectue aucun clignotement c'est que la télécommande n'est pas compatible avec le récepteur. Pour mémoriser d'autres codes sur la sortie 1 répéter l'opération depuis le point N°1.

MEMORISATION D'UN EMETTEUR SUR LA SORTIE 2

S'assurer que la sortie relais du récepteur n'est pas active.

3. Appuyer puis relâcher la touche sur le récepteur 2 fois lentement. Il faut attendre 4 clignotements. La LED rouge reste allumée.
4. Appuyer sur la touche de l'émetteur dans les 10 secondes qui suivent. Si le code de la télécommande est mémorisé la LED rouge clignote rapidement. Si la LED clignote lentement, cela signifie que la mémoire est pleine. Si la LED rouge n'effectue aucun clignotement c'est que la télécommande n'est pas compatible avec le récepteur. Pour mémoriser d'autres codes sur la sortie 2 répéter l'opération depuis le point 1.

► **FONCTION**

FONCTION RELAIS BI-STABLE

La sortie RELAIS peut être réglée en mode bi-stable. Pour activer ou désactiver cette fonctionnalité il suffit d'appuyer sur le poussoir lorsque la sortie relais est active. Si le relais était en fonctionnement normal (impulsion), la fonction bi-stable sera activée. Cependant si celle-ci était déjà active, le relais retourne en mode de fonctionnement standard (impulsion).

EFFACEMENT D'UN EMETTEUR

Cet fonction permet d'effacer seulement un émetteur.

1. Presser puis relâcher le poussoir. La LED rouge s'allume.
2. Appuyer sur la touche de l'émetteur. Si celui-ci est en mémoire, la LED rouge clignote pendant environ 3 secondes puis retourne à son état normal. Pendant ce temps, appuyer de nouveau sur le poussoir et le code sera effacé.